
Memòria de Sostenibilitat Depuradores d'Osona

2025



Continguts

Memòria de Sostenibilitat 2025

Introducció

- 03 Carta del Gerent
- 05 Sobre aquesta memòria
- 06 Depuradores d'Osona en una ullada

Seccions

- 09 **1 La governança. Una empresa mixta amb vocació de servei públic**
- 10 **1.1.** Estructura de governança
- 13 **1.2.** Els grups d'interès
- 15 **1.3.** Ètica i bon govern

- 16 **2 Planeta. Més enllà de l'aigua**
- 17 **2.1.** L'aigua, la nostra raó de ser
- 20 **2.2.** Energia
- 28 **2.3.** Acció climàtica
- 33 **2.4.** Circularitat
- 36 **2.5.** Projectes destacats

- 41 **3 Persones. Al centre de tot**
- 42 **3.1.** Seguretat, higiene i benestar
- 46 **3.2.** Formant el futur

- 48 **4 Prosperitat. El nostre impacte al territori**
- 49 **4.1.** Resultats
- 51 **4.2.** Inversions
- 52 **4.3.** Compres

- 53 **5 Annexes**

Carta del gerent



Gil Casanovas

Depuradores d'Osona
Gerent i Director Tècnic

El 2025 ha estat un any especialment intens per a Depuradores d'Osona. Un exercici marcat per l'assoliment de reptes exigents, la gestió de situacions complexes i la capacitat d'adaptació a un entorn en constant evolució. Tot plegat s'ha afrontat amb el rigor, la professionalitat i el compromís que caracteritzen la nostra organització.

L'èxit assolit és fruit de l'**esforç col·lectiu**.

Cada persona, des del seu àmbit de responsabilitat, ha contribuït de manera decisiva al funcionament i millora del servei. La dedicació diària, sovint discreta però imprescindible, ha permès donar resposta a necessitats que van més enllà del que reflecteixen els indicadors habituals. Aquest **compromís sostingut** és, sens dubte, un dels principals actius de l'entitat.

En aquest context, l'acord ELA ha contribuït a assolir una xifra rècord de facturació de **8.691.497 €**, fet que ens ha permès impulsar noves inversions i accelerar el desplegament de projectes estratègics. Aquest increment d'activitat ens ha situat en un escenari d'alt ritme, necessari per recuperar el dèficit d'inversions acumulat durant la darrera dècada.

Lluny de comprometre el control, aquest creixement s'ha produït amb solidesa i

coherència, permetent assolir, en el termini previst, els objectius definits en el **Pla Estratègic 2021-2025**.

En l'àmbit de les persones, s'ha continuat avançant en la millora de la **seguretat i salut laboral** i en la consolidació d'un model de gestió propi, alineat amb els valors de l'organització, amb l'objectiu d'assolir la certificació ISO 45001 durant el 2026.

Pel que fa a la **comunicació**, la creació d'un comitè específic i el desplegament de nous canals intern i externs han permès reforçar la transparència i apropar l'activitat de l'entitat a la societat.

La **transformació digital** ja és una realitat tangible. La implantació de sistemes de control d'accessos, eines GMAO per a la gestió d'operacions i del manteniment, plataformes de gestió de persones com MyChronos, així com el desplegament de fibra òptica i la inversió en software i en bases pròpies de dades, han situat l'organització en una posició avançada.

Aquest procés, però, comporta nous reptes i més riscos. Caldrà invertir en l'àmbit de la **ciberseguretat**. Això, juntament amb l'anàlisi de dades i el desenvolupament de plataformes de control esdevenen una de les prioritats estratègiques per al 2026.

En **matèria de sostenibilitat**, els avenços han estat especialment rellevants. En només quatre anys, s'ha passat de no disposar de cap instal·lació fotovoltaica a comptar amb 10 instal·lacions en funcionament, amb més de **1.000 kW** instal·lats.

Paral·lelament, la millora dels processos i l'ús d'equips més eficients han permès reduir de manera significativa el consum energètic.

Actualment, els nivells **d'autosuficiència energètica** superen el 35%, anticipant els requeriments normatius previstos per al 2035, amb l'objectiu d'assolir el 100% a Vic.

També s'ha avançat en la **mobilitat sostenible**, amb la incorporació progressiva de vehicles més elèctrics i híbrids endollables, així com amb la instal·lació de més punts de recàrrega a diferents instal·lacions.

En l'àmbit de la innovació, destaquen la posada en funcionament dels sistemes naturals d'afinament (NBS) a Centelles i Can Garriga, consolidant l'aposta per **solucions basades en la natura** com a solució sostenible per a l'eliminació de contaminants emergents.

El reforç del control econòmic, amb la implantació d'un nou software de gestió i la consolidació d'un departament financer altament qualificat, garanteix una gestió eficient i rigorosa dels recursos.

Aquest conjunt d'actuacions ha situat novament Depuradores d'Osona com una **entitat de referència** dins el sector, reconeguda tant per la seva capacitat tècnica com pel seu model de gestió.

Més enllà de les xifres —com els més de 16,5 milions de metres cúbics d'aigua tractats o les 1.800 ordres de treball gestionades—, cal posar en valor **la qualitat del servei prestat**.

Un exemple destacat va ser la resposta davant l'apagada general que va afectar el país, durant la qual només l'1,13% de les aigües gestionades no van poder ser tractades, evidenciant l'alta capacitat de resposta i el compromís de l'equip.

La nostra és una **tasca** sovint invisible, allunyada dels focus mediàtics, però absolutament **essencial**. La seva incidència directa sobre el medi ambient, el territori i la qualitat de vida de les persones ens ha d'omplir d'orgull i reforça el sentit de la nostra missió.

Vull expressar el nostre **agraïment a totes les persones** que, amb la seva dedicació i professionalitat, fan possible aquests resultats.

Vic, Maig de 2026

Gil Casanovas

Gerent i Director Tècnic



Sobre aquesta memòria

Aquesta memòria de sostenibilitat té com a objectiu compartir informació sobre aquells assumptes més rellevants de la gestió de **Depuradores d'Osona** durant l'any 2025, de forma transparent i amena per que el lector pugui entendre quins son els impactes de l'activitat de l'organització.

L'informe ha estat elaborat seguint les directrius i els principis d'elaboració dels estàndards GRI així com algunes recomanacions del grup de treball del Fòrum Econòmic Mundial en matèria d'ESG.

Presentem el cinquè informe de sostenibilitat elaborat per **Depuradores d'Osona**, eina imprescindible per l'alineament estratègic amb els Objectius de Desenvolupament Sostenible.

L'augment de disponibilitat pressupostària assolit amb el **conveni ELA** ha contribuït a impulsar, l'any 2025, noves inversions i la posada al dia de les instal·lacions de sanejament. Entre les actuacions executades destaquen la **bioremediació** basada en sistemes naturals de l'aigua tractada a la depuradora de Centelles, l'increment de la **producció d'energia solar** i la incorporació de sistemes d'**emmagatzematge** d'energia en instal·lacions amb excedents i per guanyar autonomia energètica.

El projecte d'elaboració de l'informe ha estat promogut per Gil Casanovas, Gerent, i elaborat per l'equip de treball de **Depuradores d'Osona** liderat per en Roger Castellnou, responsable de Sostenibilitat amb la inestimable col·laboració de Lluís Gabarró, la Itziar Hernández i l'Anna Casals.

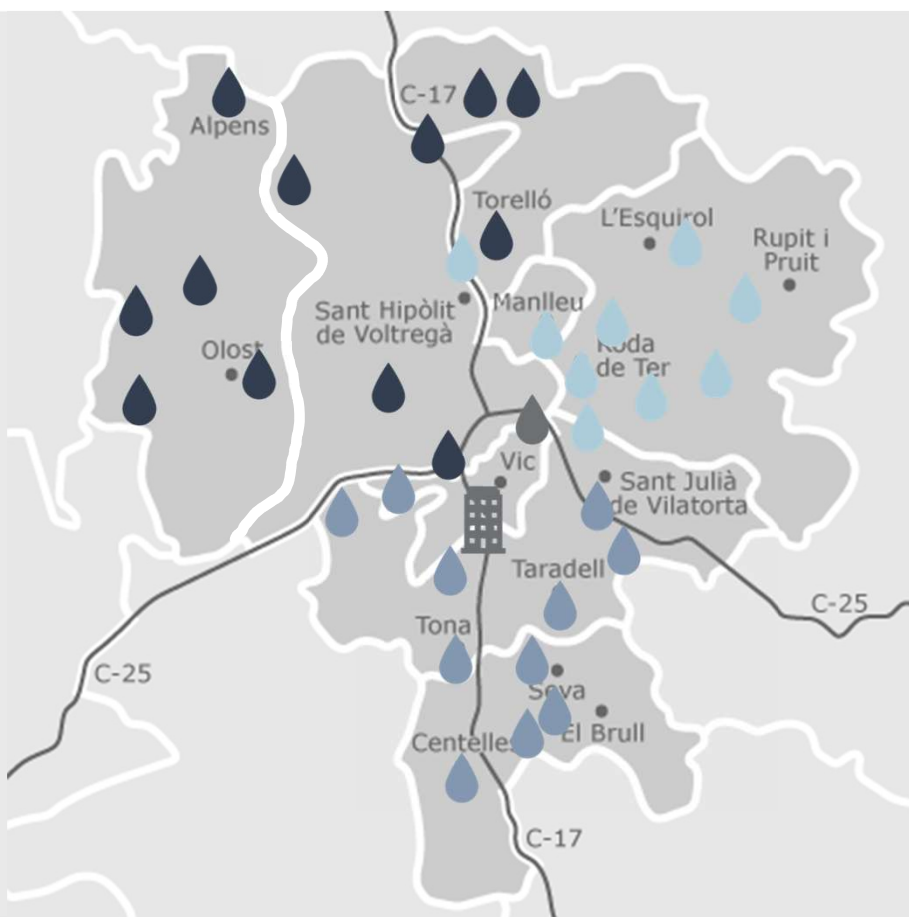
Què som?






Depuradores d'Osona SL és una empresa pública que des de l'any 1995 s'encarrega de gestionar les instal·lacions de sanejament d'aigües residuals urbanes en l'àmbit de la comarca d'Osona i del Lluçanès. L'empresa duu a terme aquesta tasca per encàrrec del Consell Comarcal d'Osona, l'ens responsable del sanejament d'aigües per delegació dels ajuntaments.

Què fem?

Depuradores d'Osona SL gestiona un total de 33 EDAR a la comarca, que junt amb tot un complex sistema de col·lectors garanteixen el retorn de les aigües prèviament utilitzades al seu medi amb la qualitat adequada i el mínim risc ambiental.

On som?



-  **12** Depuradores a la ZONA OEST
 -  **9** Depuradores a la ZONA NORD
 -  **11** Depuradores a la ZONA SUD
 -  **1** Depuradora a la ZONA de VIC
-  La Seu de Depuradores d'Osona està l'edifici del Consell Comarcal a l'Edifici del Sucre
Carrer de l'Historiador Ramon d'Abadal i de Vinyals, 5, 4a planta
08500 Vic

 **59**

Nombre de treballadors

 **100%**

Proporció treballadors fixes

 **24%**

Proporció de dones

 **8,7**

Milions d'Euros
Facturació

 **7,9**

Milions d'Euros
Despeses

 **0,54**

Milions d'Euros
Benefici Després
d'Impostos

 **16,7**

hm³ aigua tractada

 **0,55**

kWh/m³
Intensitat Energètica

 **22**

Milers de t fang

Iniciatives externes, afiliacions i col·laboracions:

Depuradores d'Osona, col·laborem en diverses iniciatives amb altres organitzacions i institucions:

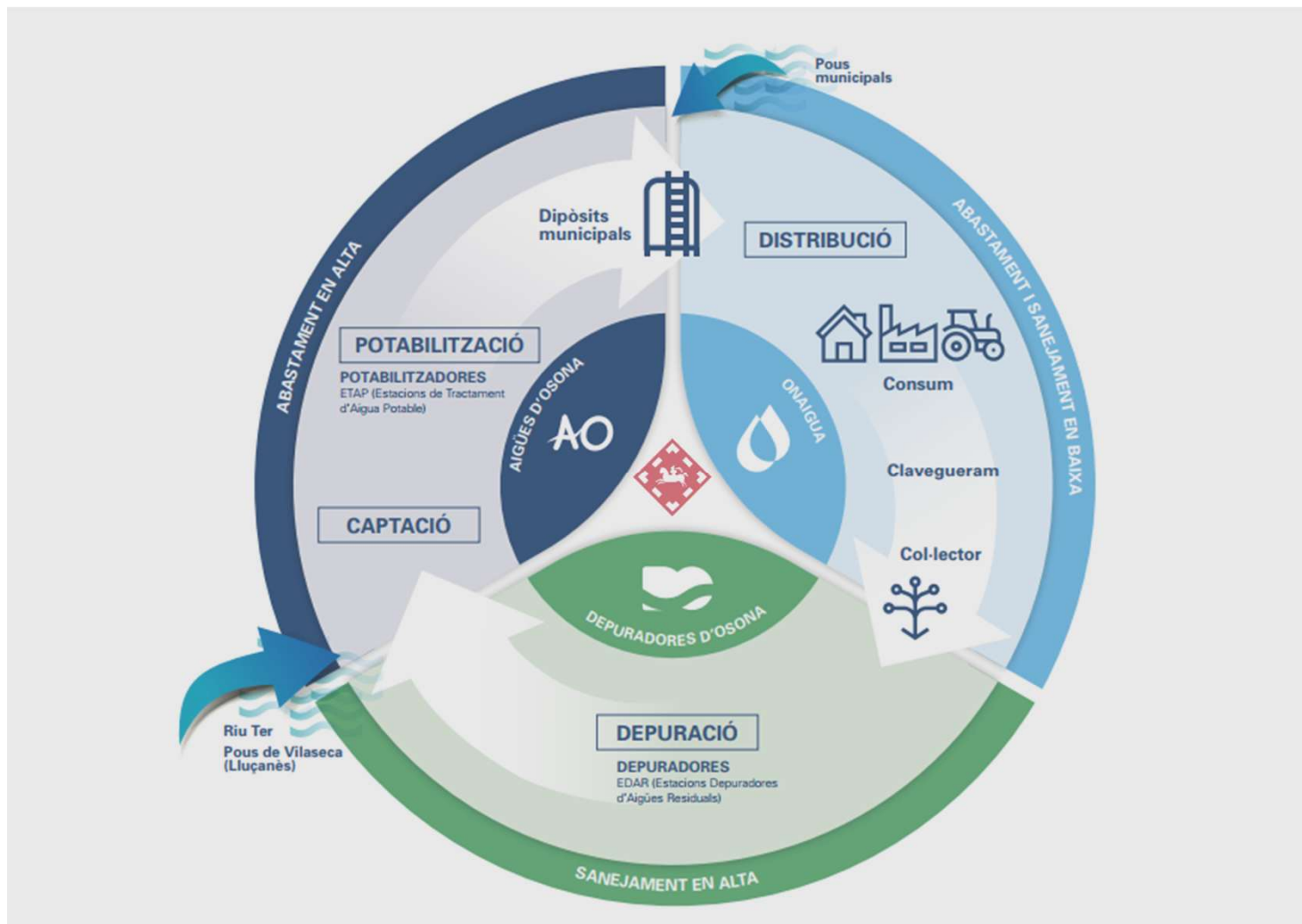
- Taula de Recursos hídrics de la capçalera del Ter.
- Plataforma Catalana de Nutrients, promogut pel centre tecnològic Beta
- Programa **Ambientalitzat** impulsat pel Consell Comarcal d'Osona.
- Seguiment de l'estat ecològic dels cursos fluvials d'Osona.
- **Aquacorp**. Dades òptiques en continu d'aigua d'entrada a EDAR aplicant AI



El cicle de l'aigua del Consell Comarcal d'Osona

El Consell Comarcal d'Osona gestiona el cicle de l'aigua de manera **integral, mancomunada i pública**.

Tres empreses de participació pública són les encarregades dels tres processos que formen part d'aquest cicle: **captar i potabilitzar** Aigües d'Osona, **distribuir** Onaigua i **depurar i regenerar** Depuradores d'Osona per **tancar el cicle**.



Amb el **Cicle de l'aigua** s'aconsegueix servir una aigua de qualitat, millorar l'estat dels rius, la qualitat de la seva aigua, millorar també les infraestructures, gestionar la sequera i oferir un preu just per un **recurs tant essencial**.



La Seu del Consell Comarcal d'Osona està ubicat a l'edifici del Sucre.

Carrer de l'Historiador Ramon d'Abadal i de Vinyals, 5, 4a planta Vic



1

La governança. Una empresa pública eficient

Junta general accionistes



100 % Consell Comarcal

El **Consell Comarcal d'Osona**, és l'únic accionista de Depuradores d'Osona, amb un 100% de les accions. **Depuradores d'Osona**, és doncs, el mitjà propi amb el que assumeix la tasca de sanejament d'aigües residuals urbanes a l'àmbit de la comarca d'Osona.

El ple del Consell Comarcal d'Osona actua com a Junta General d'Accionistes.

3 Juntres Generals celebrades

Òrgan de govern – Consell d'Administració

L'òrgan de govern de **Depuradores d'Osona** és el Consell d'Administració de l'empresa. A més dels consells, s'ha constituït una Comissió de seguiment.

4 Consells d'Administració **3** Comissions de seguiment

Gerard Sancho Vilalta
President Apoderat

Marçal Ortuño Jolis
Conseller i Sots-President

Griselda Castells Criballés
Consellera Apoderada

Ester Coma Bassas
Consellera

Elisabet Contreras Barceló
Consellera

Representants a l'Òrgan de govern.

La **presidència** del Consell d'Administració recau en el President del Consell Comarcal.

Els **Consellers** són escollits pels partits polítics representats al Consell Comarcal d'Osona.

Gemma Bau Puig
Secretària No Consellera

Cristina Fandiño Cutrina
Sots Secretària No Consellera

El **President**, no té funcions executives. Però compte amb vot doble en cas d'empat.

Els **consellers Apoderats** tenen facultats delegades en matèria de gestió ordinària que poden exercir de forma individual i solidària, mentre que les facultats de disposició s'exerceixen de forma mancomunada amb al menys un d'ells.

Gerència-Direcció Tècnica

Les principals funcions de Gil Casanovas com a Gerent i Director Tècnic son les de controlar, coordinar i organitzar l'empresa per tal d'aconseguir una organització eficaç i eficient tant a nivell tècnic, com a nivell econòmic i social.

Una de les seves tasques principals és la implementació del Pla Estratègic de l'organització, on s'organitzen les principals fites i accions per alinear l'organització amb els objectius proposats al Consell d'Administració.

Organització funcional i corporativa

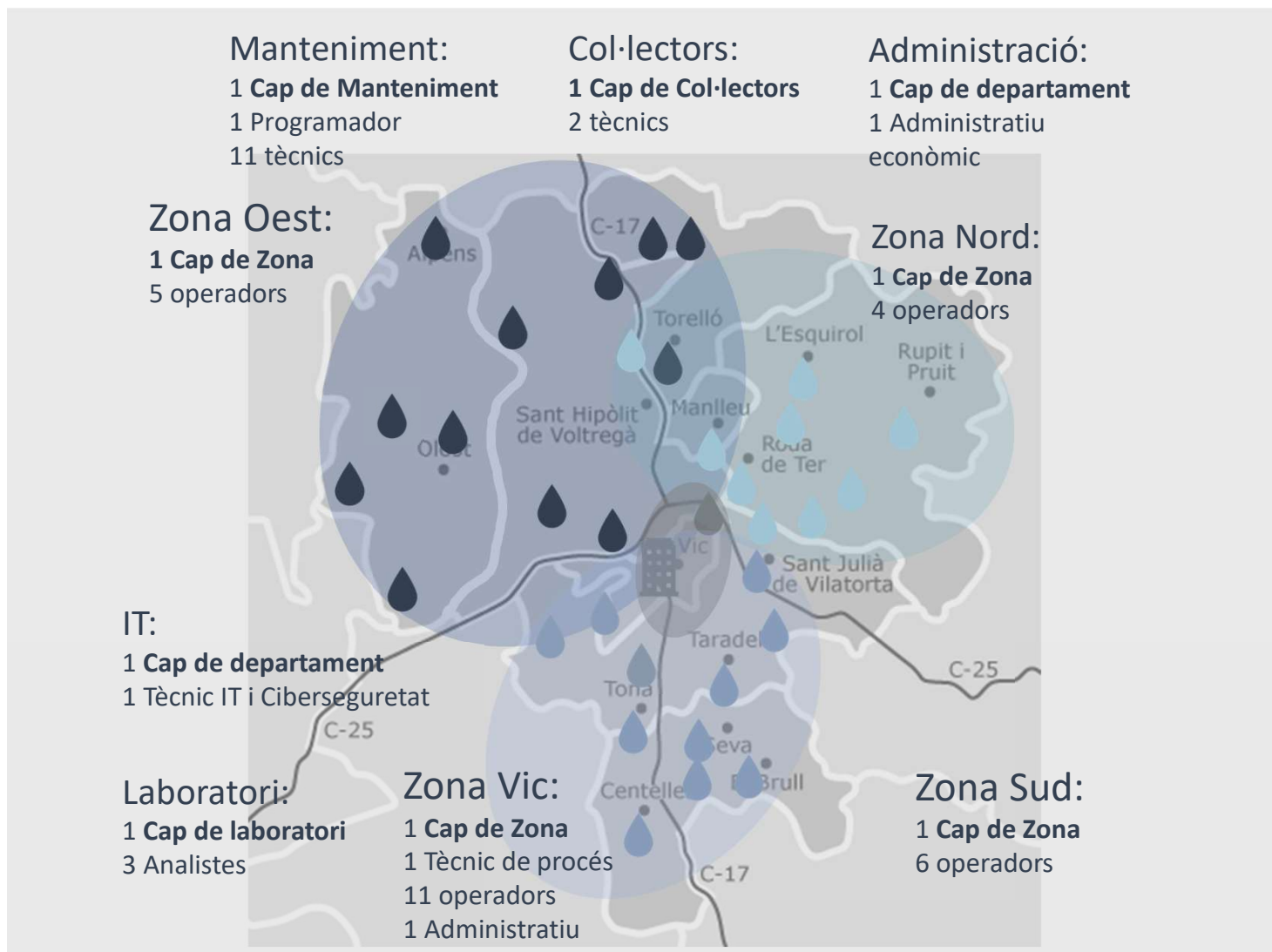
Sota la direcció del Gerent, hi trobem l'estructura de direcció estratègica de l'organització composta per:

Responsable d' IT – Jordi Viñas
Responsable de Direcció de Persones – Anna Casals
Responsable de Sostenibilitat i Projectes – Roger Castellnou
Responsable de Finances – Mercè Rovira.
Responsable de Sistemes de Gestió – Lluís Gabarró



Organització territorial i operativa

Sota la direcció del Gerent, hi trobem l'estructura operativa:



Polítiques de remuneració

0 €

Els Consellers del Consell d'Administració no reben cap compensació econòmica ni retribució per la seva tasca com a Consellers.

2,5%

Els increments salarials 2025 han estat del 2,5% per tota la plantilla.

0 €

L'anàlisi de les dades retributives, amb les justificacions objectives concurrents, no evidencia bretxa salarial per raó de sexe.

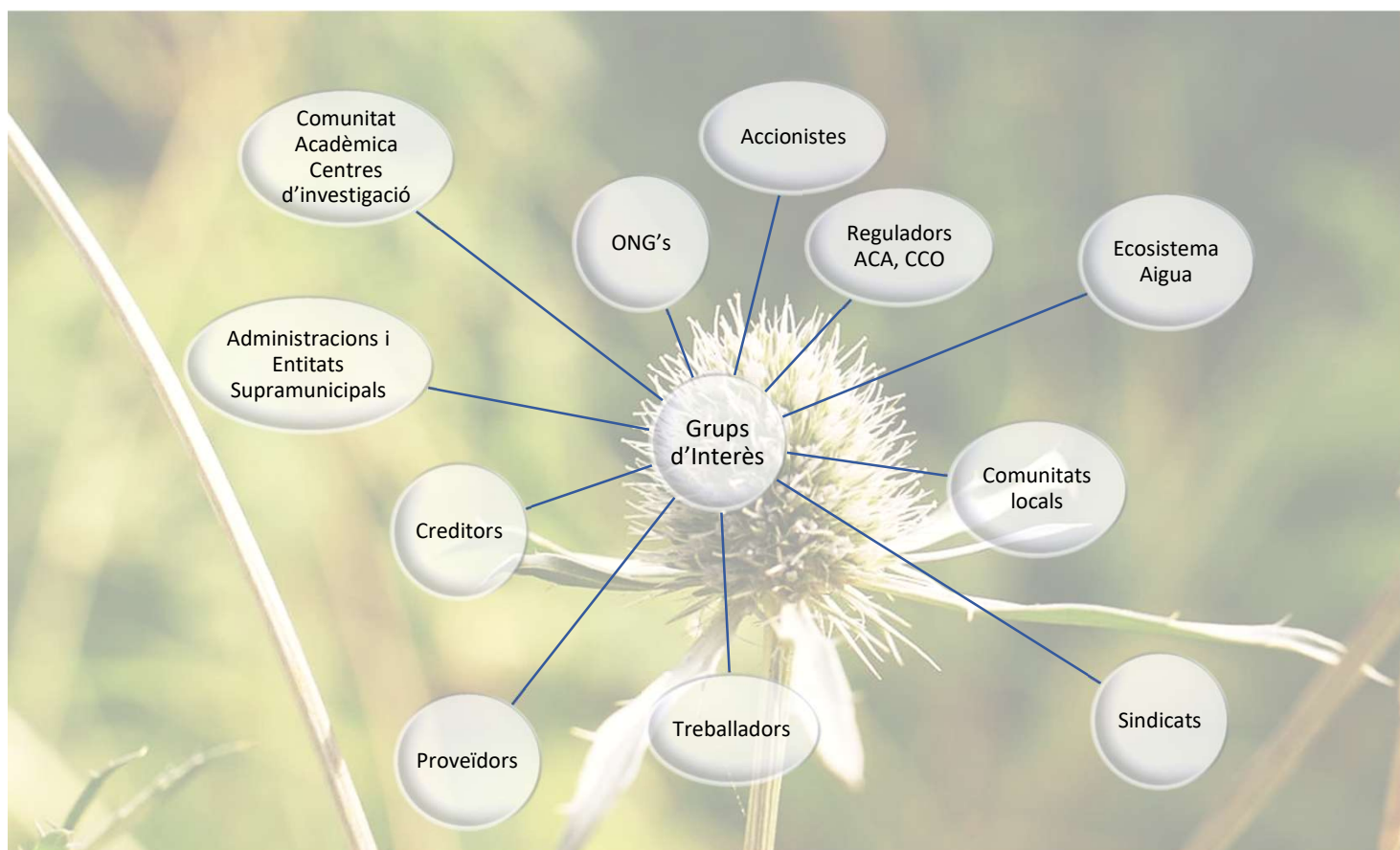
100%

Del personal està cobert per acords de negociació col·lectiva i limitat als pressupostos generals de l'estat.

Relacions amb els grups d'interès

Les relacions amb els grups d'interès són un dels pilars de la gestió eficient de **Depuradores d'Osona**. Tant pel nostre compromís amb el desenvolupament sostenible i la creació de valor per el conjunt de la societat, com des d'un punt de vista fundacional, en tant en quant som una empresa mixta de servei públic.

Per tant, la identificació dels grups d'interès i l'establiment de canals de comunicació efectius i regulars, formen part de la nostra activitat des de sempre, i des del 2019, disposem d'eines de gestió d'aquestes relacions, integrant-les en la les nostres gestió estratègica.



Les comunicacions amb cada grup s'estableixen en funció d'un anàlisi atribuïnt una metodologia de comunicació a cada grup.

Relació de Grups d'Interès per tipus de relació

Intercanvi reactiu d'informacions

- Associacions de veïns i comunitats de propietaris dels municipis
- Agents rurals
- Associacions ecologistes / ambientals

Intercanvi proactiu d'informació

- Mitjans de Comunicació (premsa escrita, digital, radio)
- Mantenidors oficials
- Laboratoris Externs
- CWP

Contactes directes ocasionals

- Companyies asseguradores
- CERM (centre estudis dels rius mediterranis)

Contactes directes regulars

- Entitats financeres
- Proveïdors
- Subcontractes
- Comunitat Acadèmica / Centres d'investigació
- Coordinadors SSL
- Conseller de seguretat ADR
- Servei prevenció
- Taula de recursos Hídrics
- Accionistes
- Consultors (financers, compliance)
- Comitè empresa
- Consells d'Administració
- Companyies distribuïdores d'energia i aigua

Relació preferencial, col·laboració activa

- Entitats Supramunicipals (Consell Comarcal d'Osona, Consells, Diputacions, ACA)
- Comitè de Seguretat i Salut Laboral / delegats
- Comitè d'igualtat.
- Serveis Associats
- Treballadors



Ètica i bon govern

Gestió integrada

Depuradores d'Osona, és conscient del compromís social que representa gestionar recursos naturals i per això considera que la participació en aquesta gestió ha de contribuir a la qualitat de vida de les persones i a generar valor pels grups de relació.

Per desenvolupar els seus objectius, **Depuradores d'osona**, ha desenvolupat un model de gestió únic que aporta valor a l'organització i proporciona un marc de referència per establir objectius en diferents àmbits.



Per el desenvolupament del model s'ha basta en principis alineats amb les tres dimensions del desenvolupament sostenible (ambiental, econòmic i social).

Pla d'Igualtat, Codi Ètic i Pla de Prevenció de Delictes

Depuradores d'Osona és una empresa pública. Per aquest motiu l'empresa està sotmesa per una banda a l'ordenament jurídic mercantil, que li permet una major agilitat en la gestió ordinària i a l'hora el dret administratiu en regula les activitats de contractació i de personal.


És per això que els processos de contractació i compra de **Depuradores d'Osona**, estan sotmesos als mateixos principis de licitació, control i fiscalització que l'Administració Pública.

Depuradores d'Osona disposa de **Codi Ètic**, publicat al nostre web i a disposició

de tots els treballadors. El Canal ètic assegura la confidencialitat en les comunicacions de qualsevol incidència que es reporti.

L'empresa aplica el **Pla de Prevenció de delictes**, el **Pla d'Igualtat de gènere** i reuneix periòdicament la comissió de seguiment.

Depuradores d'Osona compta amb un Responsable de Compliment Penal a qui es pot informar de manera confidencial i de bona fe, de qualsevol incompliment amb rellevància penal.



2

Planeta. Més enllà de l'aigua

Volums d'aigua tractada

+16,7 hm³

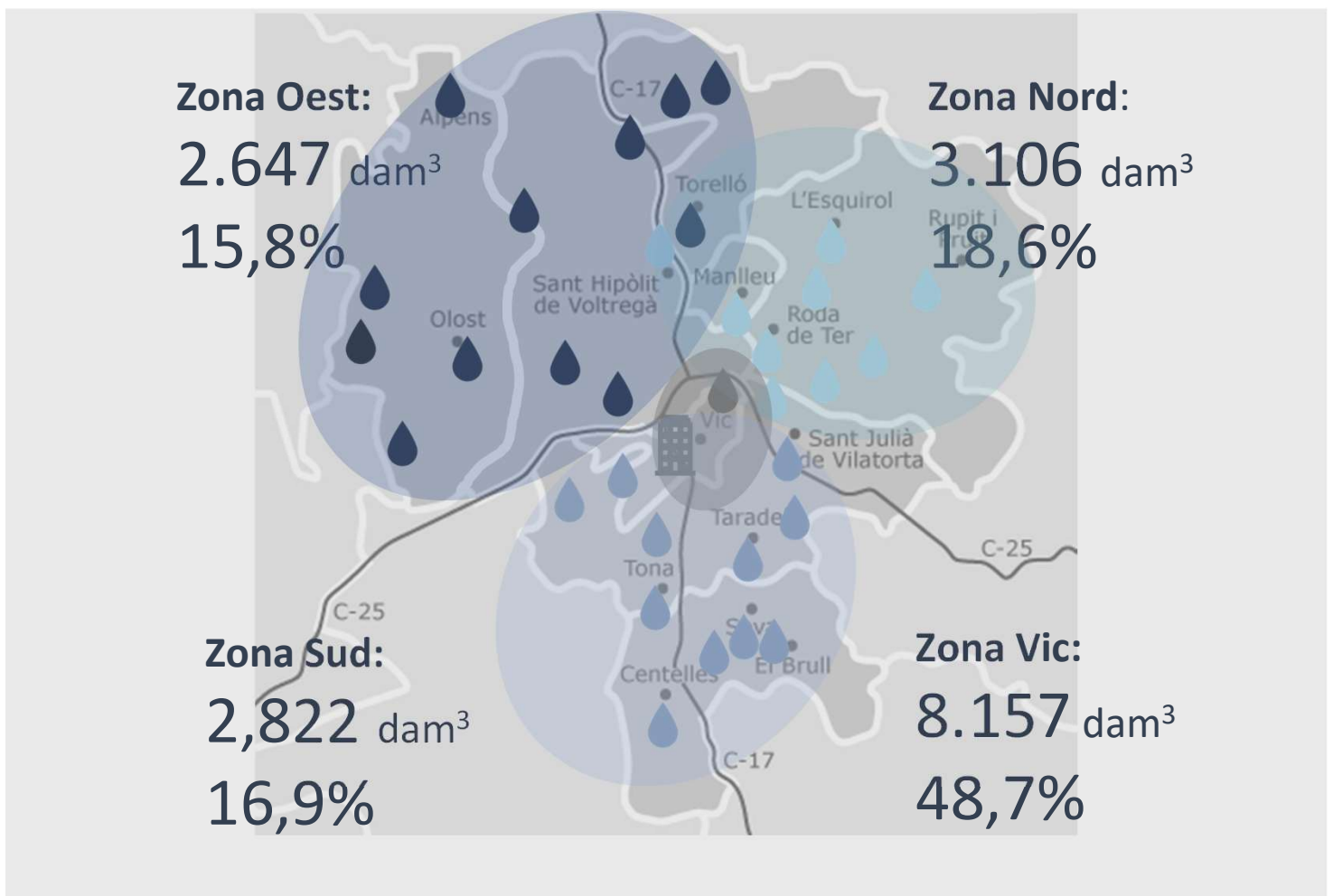
Volum total d'aigua tractada

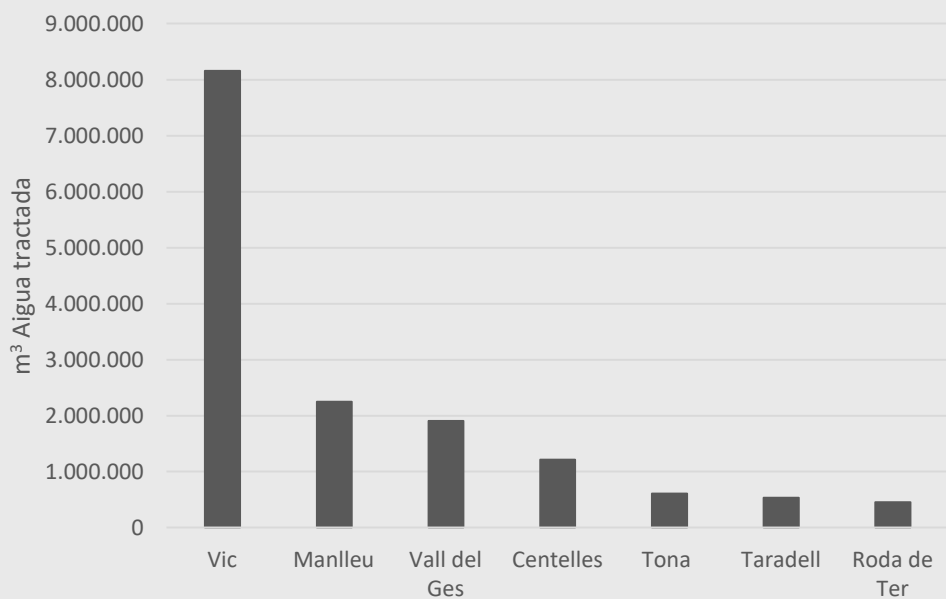
13 %

Augment respecte 2024

L'any 2025 s'han tractat 16.733.142 m³ d'aigua, entre totes les EDAR.

Respecte l'any 2024 s'ha **augmentat el cabal d'aigua** a tractar en un 13% essencialment degut a les diferències pluviomètriques.





+90%

*Volum d'aigua tractada a
7 EDAR*

Malgrat el gran nombre d'EDARs, el 90% de l'aigua tractada es concentra en només 7 instal·lacions: Vic, Manlleu, Vall del Ges, Centelles, Tona, Taradell i Roda de Ter

La resta del cabal es reparteix força uniformement entre les 26 depuradores restants.

DBO i DQO eliminades

9.324 t

DQO eliminada

4.123 t

DBO eliminada

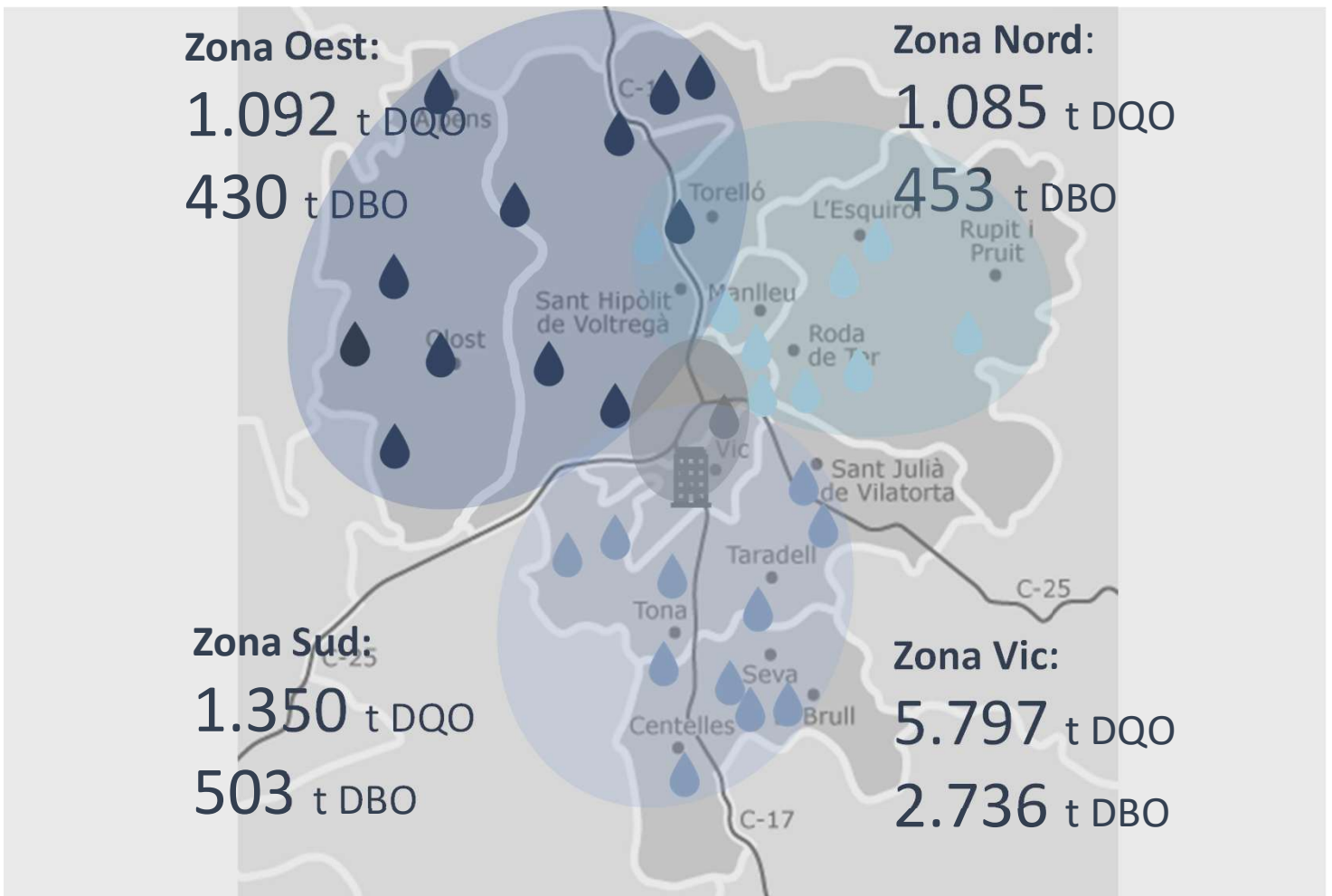
 14,4%

Increment respecte 2024

 13,5%

Increment respecte 2024

L'any 2025 s'han tractat 16.733.142 m³ d'aigua, entre totes les EDAR, eliminant un total de 9.324 Tones de Demanda Química d'Oxigen i 4.123 Tones de Demanda Biològica d'Oxigen.



Demanda i Intensitat energètiques

10.074 MWh

Electricitat Consumida

0,55 kWh/m³

Intensitat energètica



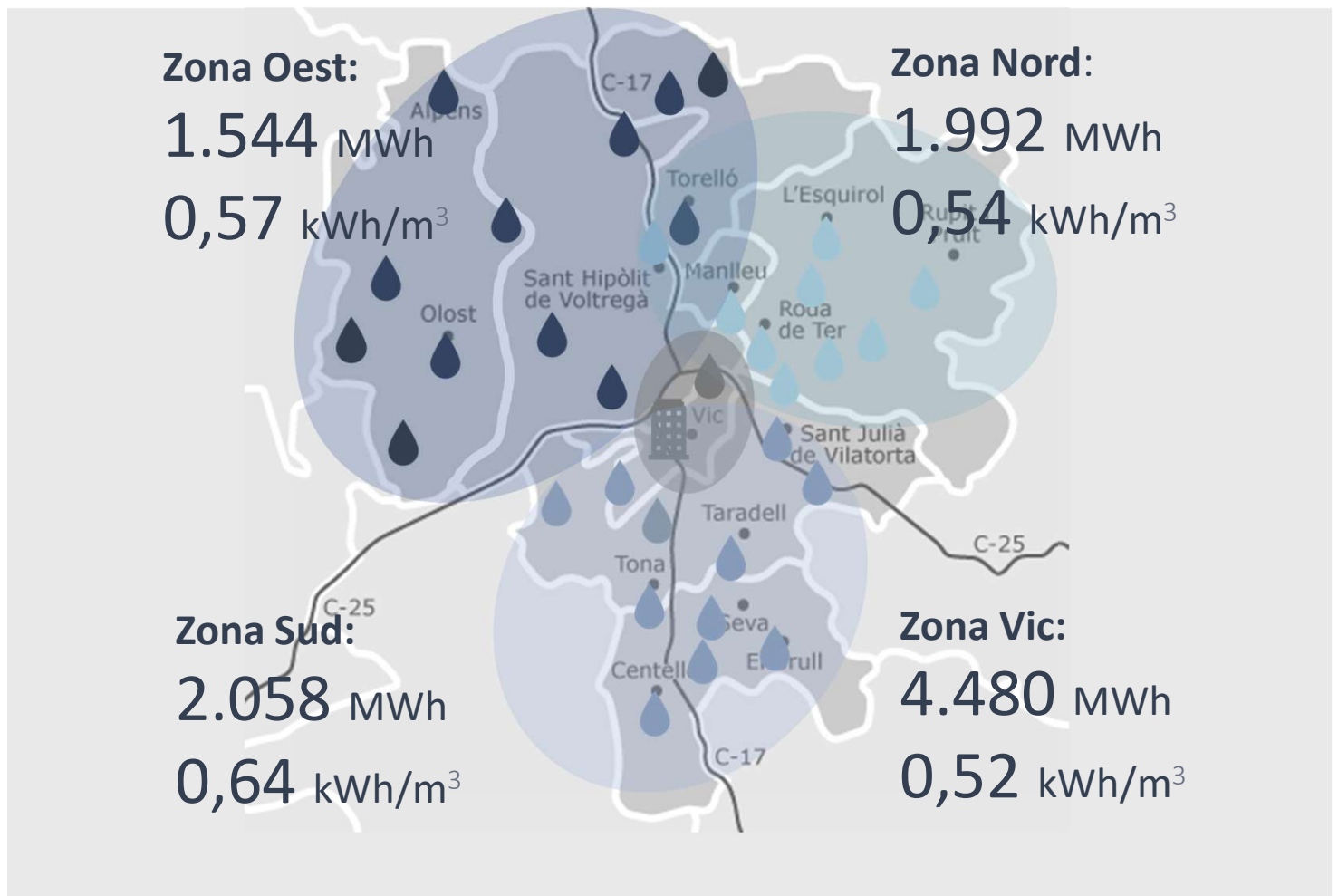
6,2%

Increment respecte 2024



6,8%

Reducció respecte 2024

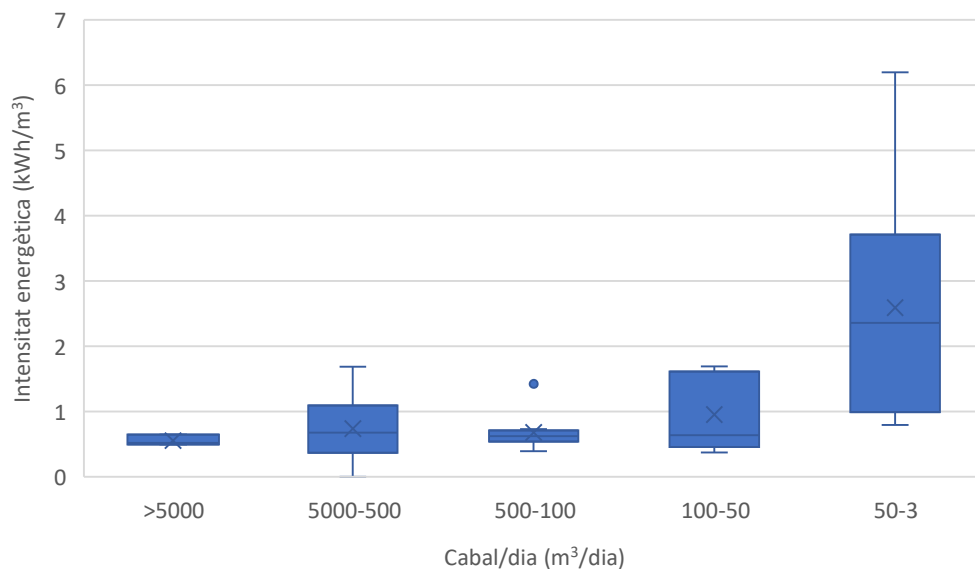




La **intensitat energètica** de les plantes varia molt en funció de la mida i dimensionament de la mateixa. Per plantes de majors dimensions l'eficiència dels processos augmenta reduint la intensitat energètica.

Al gràfic representem la **distribució d'intensitats energètiques** per rangs de cabal diari de les plantes, on observem aquest efecte.

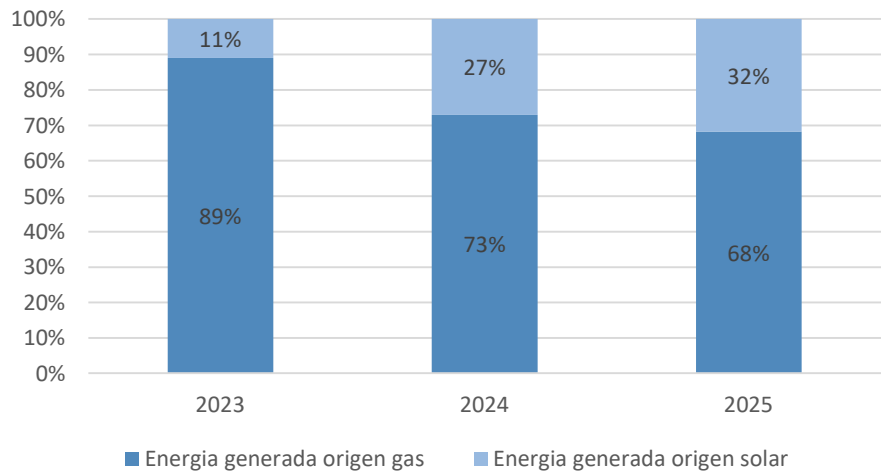
Les plantes de menys de 100 m³/dia requereixen de major despesa energètica per unitat d'aigua tractada, mentre que a partir de 100 m³/dia d'aigua tractada la intensitat comença a estabilitzar-se per **sota de 1 kWh/m³**.



Neutralitat energètica

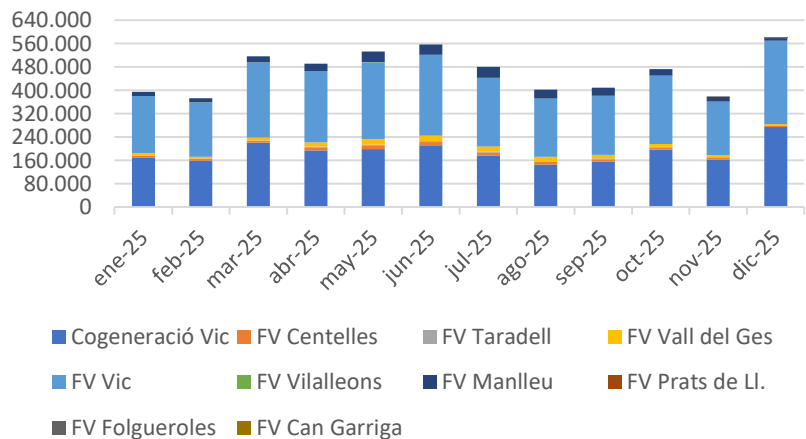
El camí cap a la neutralitat energètica es va iniciar amb l'aprofitament del biogàs generat a la digestió de l'EDAR Vic per a la producció d'energia elèctrica als **motors de cogeneració** i en els darrers anys es complementa amb la producció d'electricitat amb sistemes de **generació solar** en diferents instal·lacions, en la **digitalització de processos** per reduir els consums energia per a la depuració i la **plataforma comarcal de fangs**.

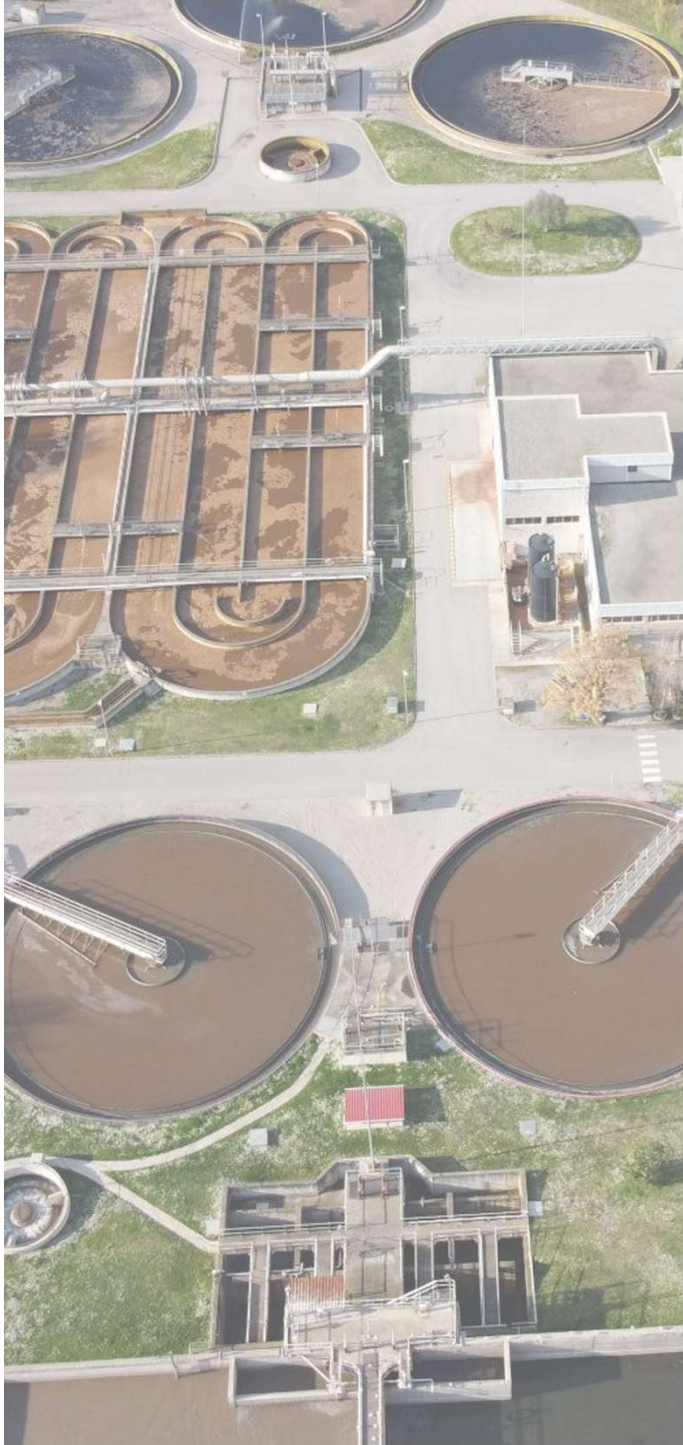
Energia generada per origen



La generació d'energia a **Depuradores d'Osona** té origen en la valorització energètica del biogàs produït a la depuradora de Vic i a les plantes fotovoltaïques instal·lades a les depuradores de Vic, Manlleu, Vall del Ges, Centelles, Taradell, Folgueroles, Prats de Lluçanès, Can Garriga i Vilalleons.

Energia generada DOSL 2025





Vic

2.265 MWh

Electricitat exportada

500 MWh

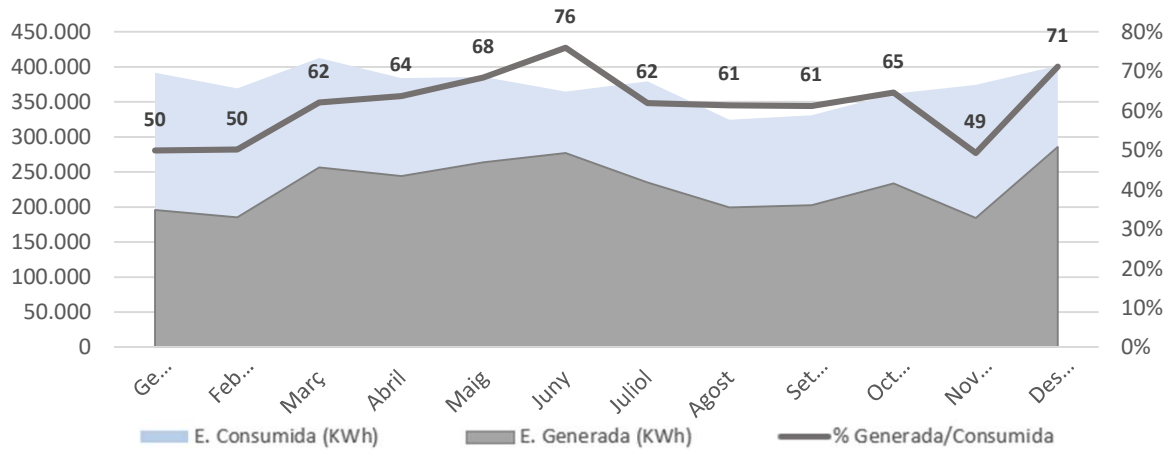
Electricitat Autoconsumida

La **depuradora de Vic** compta amb un procés de digestió anaeròbica per al tractament secundari de fangs, procés pel que es genera **Biogàs**. Aquest Biogàs s’aprofita energèticament mitjançant un sistema de cogeneració per generar energia elèctrica i tèrmica.

Durant el 2025 la valorització energètica del biogàs ha generat 2.265 MWh nets (descomptada l’energia consumida als equips auxiliars). Una reducció del 7,3% respecte l’any 2024.

La **depuradora de Vic** compta amb una instal·lació per a generar energia fotovoltaica amb 1.073 plaques. Durant el 2025 s’han generat 500 MWh.

En conjunt l’energia generada a la depuradora de Vic ha assolit un nivell d’autosuficiència del 65,4%. El 82% s’ha generat per l’aprofitament del biogàs i el 18% restant s’ha generat al sistema fotovoltaic.

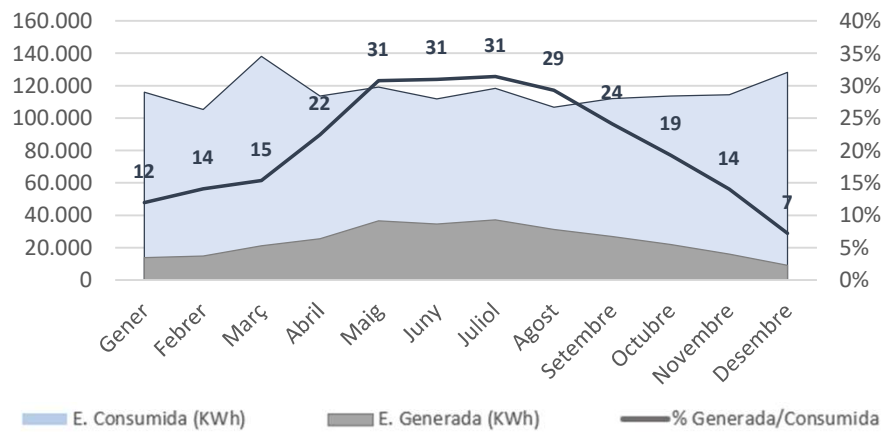


Manlleu
256 MWh
Electricitat
Autoconsumida

Vall del Ges
142 MWh
Electricitat
Autoconsumida

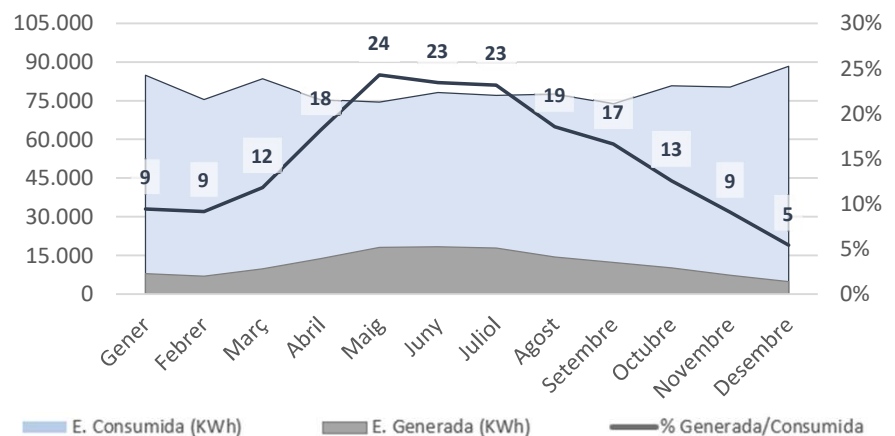
La depuradora de Manlleu compta amb una instal·lació per a generar energia fotovoltaica amb 461 plaques.

Durant el 2025 s'han generat **289 MWh** un 26% del consum de la depuradora.



La depuradora de Vall del Ges compta amb una instal·lació per a generar energia fotovoltaica amb 225 plaques.

Durant el 2024 s'han generat **142 MWh** un 15% del consum de la depuradora.



Centelles

88 MWh

Electricitat
Autoconsumida

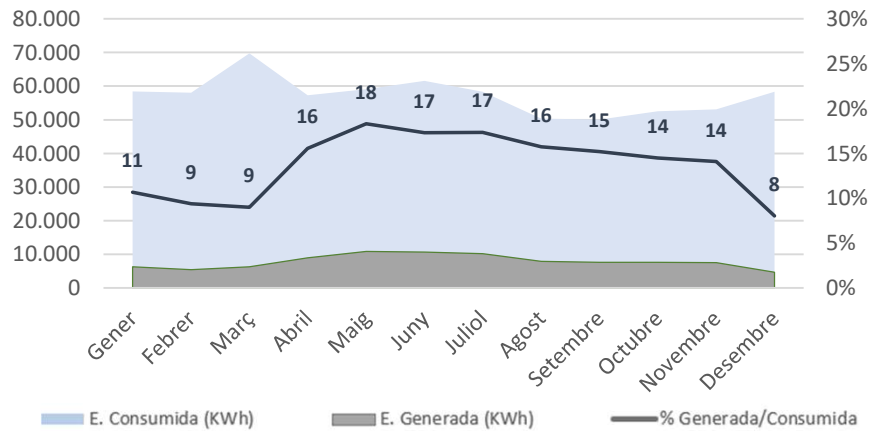
Taradell

27 MWh

Electricitat
Autoconsumida

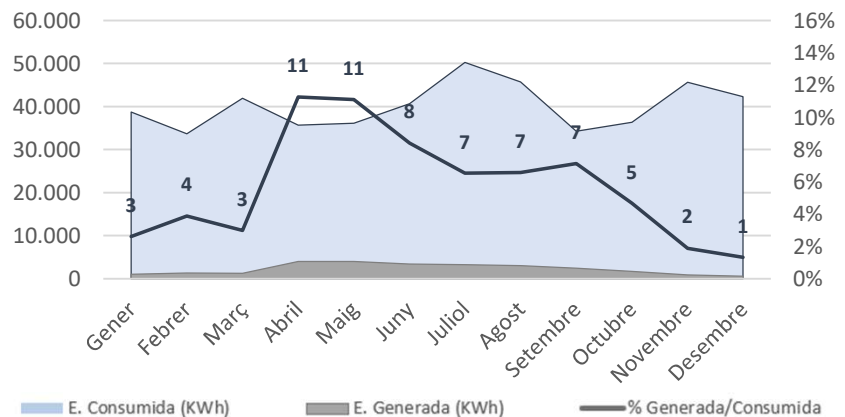
La depuradora de Centelles compta amb una instal·lació per a generar energia fotovoltaica amb 192 plaques.

Durant el 2025 s'han generat 94 MWh un 14% del consum de la depuradora.



La depuradora de Taradell compta amb una instal·lació per a generar energia fotovoltaica amb 86 plaques.

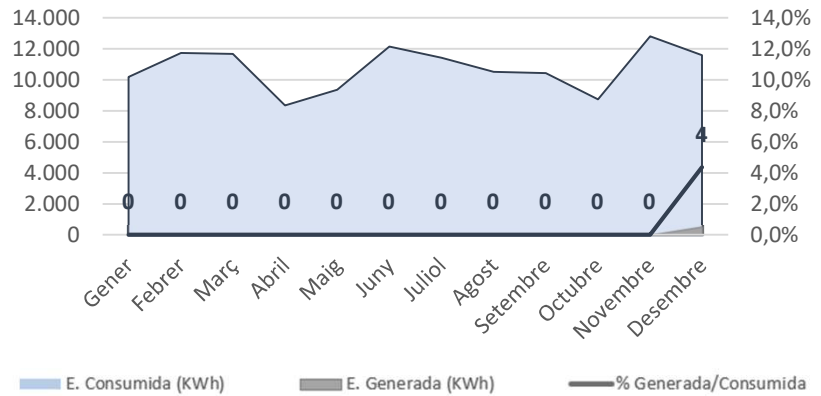
Durant el 2024 s'han generat 27 MWh un 7,5% del consum de la depuradora.



Folgueroles *Prats de Lluçanès*
0,36 MWh **1,77 MWh**
Electricitat *Electricitat*
Autoconsumida *Autoconsumida*

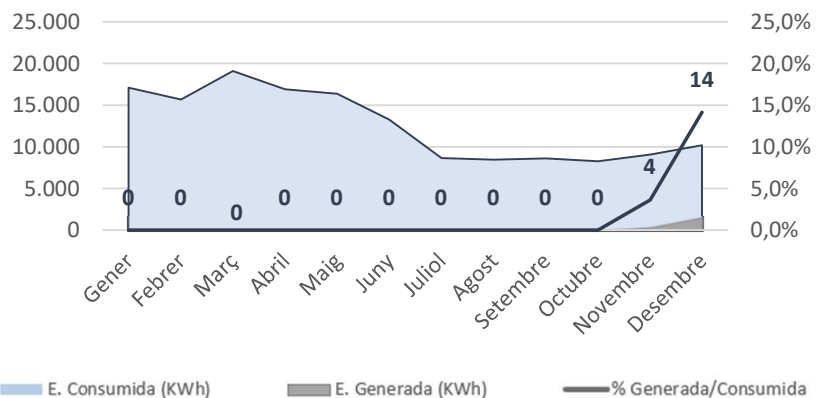
La depuradora de Folgueroles compta amb una instal·lació per a generar energia fotovoltaica amb 140 plaques que ha entrat en servei el mes de desembre de 2025.

Durant el 2025 s'han generat **0,51 MWh** un 0,4% del consum de la depuradora.



La depuradora de Prats de Lluçanès compta amb una instal·lació per a generar energia fotovoltaica amb 88 plaques que ha entrat en servei el mes de novembre de 2025.

Durant el 2025 s'han generat **1,77 MWh** un 1,2% del consum de la depuradora.



Vilalleons

1,8 MWh

Electricitat
Autoconsumida

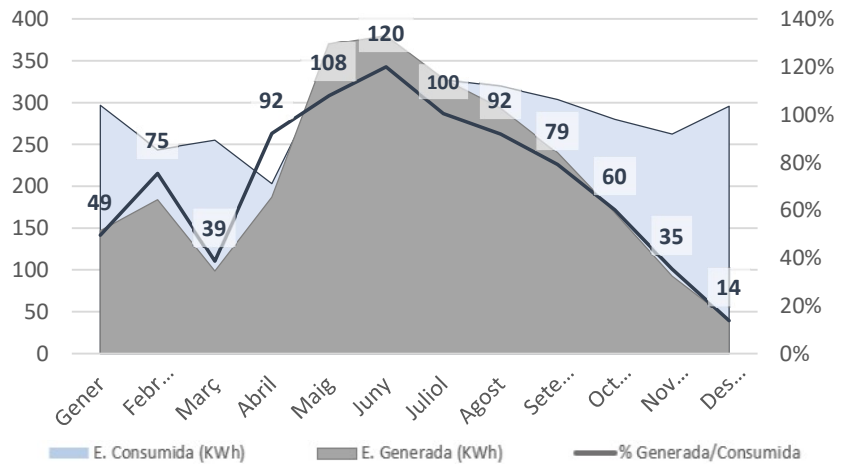
Can Garriga

0,40 MWh

Electricitat
Autoconsumida

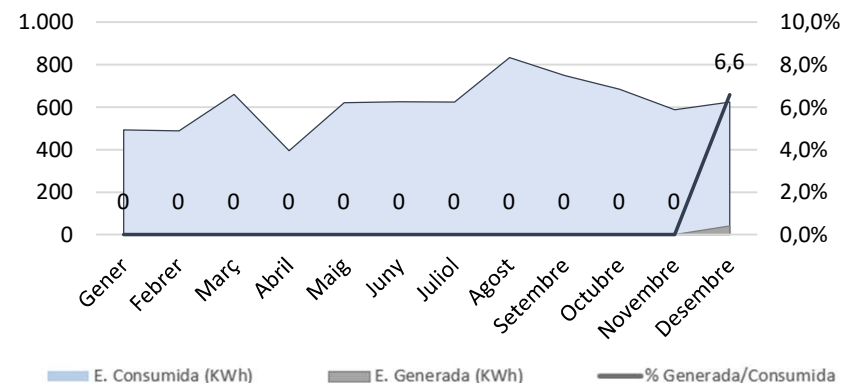
La depuradora de Vilalleons compta amb una instal·lació per a generar energia fotovoltaica amb 8 plaques i una bateria .

Durant el 2025 s'han generat 2,5 MWh un 73% del consum de la depuradora.



La depuradora de Can Garriga compta amb una instal·lació per a generar energia fotovoltaica amb 10 plaques i una bateria que ha entrat en servei el mes de desembre de 2025.

Durant el 2025 s'han generat 0,41 MWh un 0,66% del consum de la depuradora.





Acció climàtica



“ *El que no es defineix no es pot mesurar. El que no es mesura no es pot millorar. El que no es millora es degrada.*

(Lord William Thomson Kelvin) ”

Les activitats pròpies de **Depuradores d'Osona** no estan exemptes d'emissions de gasos d'efecte hivernacle. Tot i això, és cert que la nostra activitat redueix l'impacte ambiental de les aigües residuals.

Per aquest motiu hem decidit fer una primera aproximació al càlcul de la nostra petjada de carboni, per tal d'identificar les fonts de la nostra activitat i poder-ne millorar l'impacte.



Emissions de gasos d'efecte hivernacle

3.304 tCO₂eq

Emissions totals

197 gCO₂eq/m³

Intensitat emissions

 **5,2%**

Increment respecte 2024

 **6,8%**

Reducció respecte 2024


L'increment del **5,2% de les emissions totals** en relació a l'any 24 es produeix principalment en les **emissions pel tractament de l'aigua i els fangs** que sumen el 48% de les emissions totals i s'han incrementat un 17%, seguides de l'augment de les emissions directes en els **processos d'eliminació del C i del N** que representen el 15,% de les emissions totals i s'han incrementat un 22%.

Les emissions identificades son de **3.304 TnCO₂ equivalent** i això suposa una intensitat d'emissions de **197 grams de CO₂ per m³ d'aigua tractada**.

El 18 % de les emissions són d'origen directe. Val a dir que l'estratègia de compra d'energia elèctrica contempla la necessitat de compra d'energia renovable amb certificat de garantia d'origen, aquest any la totalitat de l'energia comprada té certificat d'energia d'origen verd.

82 %

Emissions indirectes

 **2,1%**

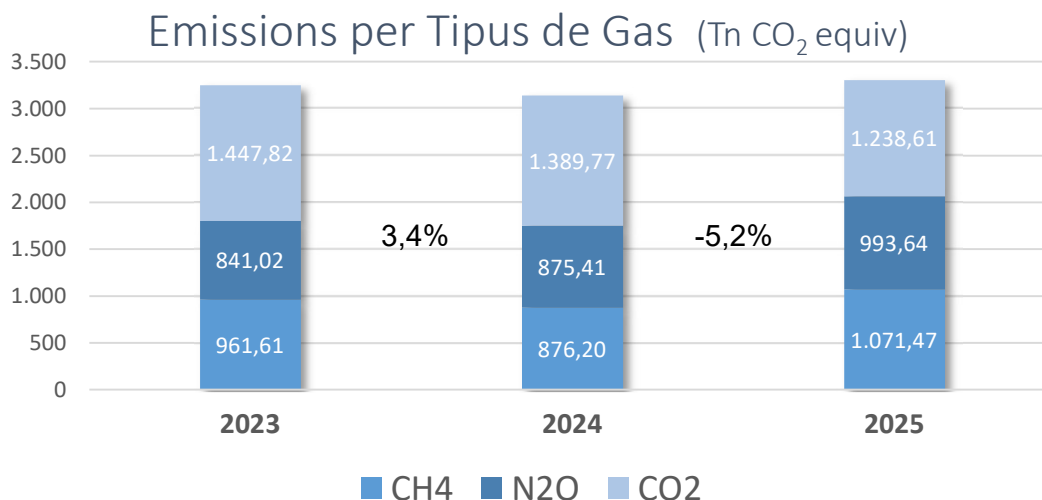
Reducció respecte 2024

18 %

Emissions Directes

 **11%**

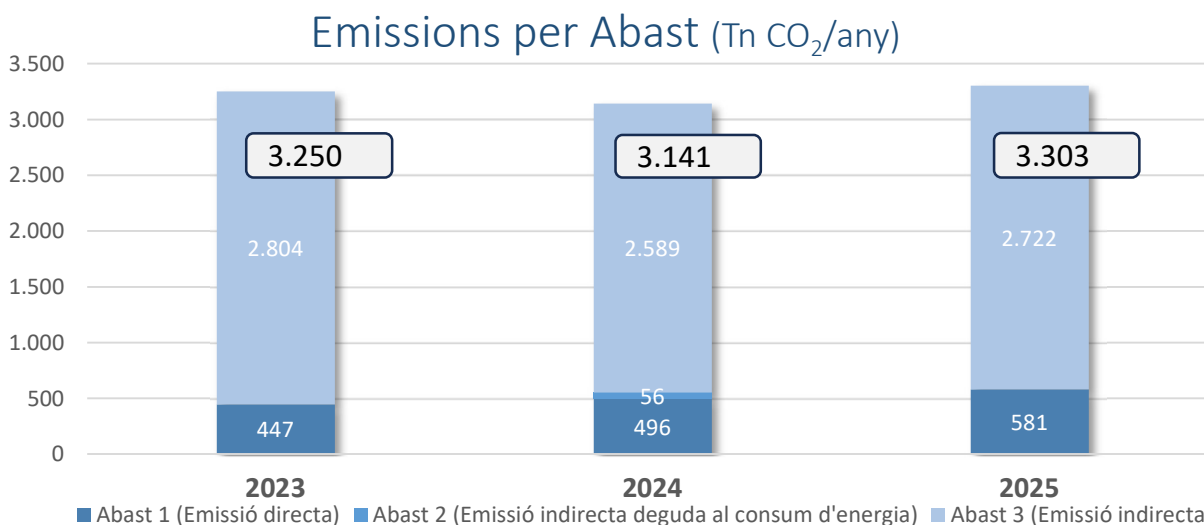
Augment respecte 2024



Els gasos identificats són el CO₂, el metà CH₄ i l'òxid nitrós N₂O. Les emissions de CH₄ i N₂O tenen el seu origen en els **processos de depuració d'aigua i fangs**, associades tant a la càrrega contaminant de l'aigua bruta com als processos de cogeneració vinculats al tractament del biogàs.

Les **emissions de CH₄** es calculen aplicant un factor d'emissió als kg de DBO₅ eliminats, mentre que les **emissions de N₂O** es determinen a partir dels kg de nitrogen total eliminats i d'un factor d'emissió específic per a cada tipus de reactor.

Les **emissions indirectes associades a la gestió i al destí final dels fangs** de depuradora també es comptabilitzen, aplicant un factor d'emissió específic en funció del tipus de gestió.



L'any 2025 han augmentat les emissions corresponents a l'**abast I** degut a l'augment de les emissions associades a les **càrregues d'entrada de l'aigua bruta** (+22%) que tenen un pes del 15% respecte el total i a l'augment de les emissions de l'**abast III** del N i del C de la línia d'aigua i les emissions de la gestió dels fangs principalment.

LC1

Diapositiva 30

LC1

Aquest valor estava mal calculat, crec que hauria de ser 24

explico:

haviem sumat el 6% d'emissions directes de N₂O + els 36% les de CH₄, (total 42%)

Si s'agafa el % dels 2 junts no se sumen:

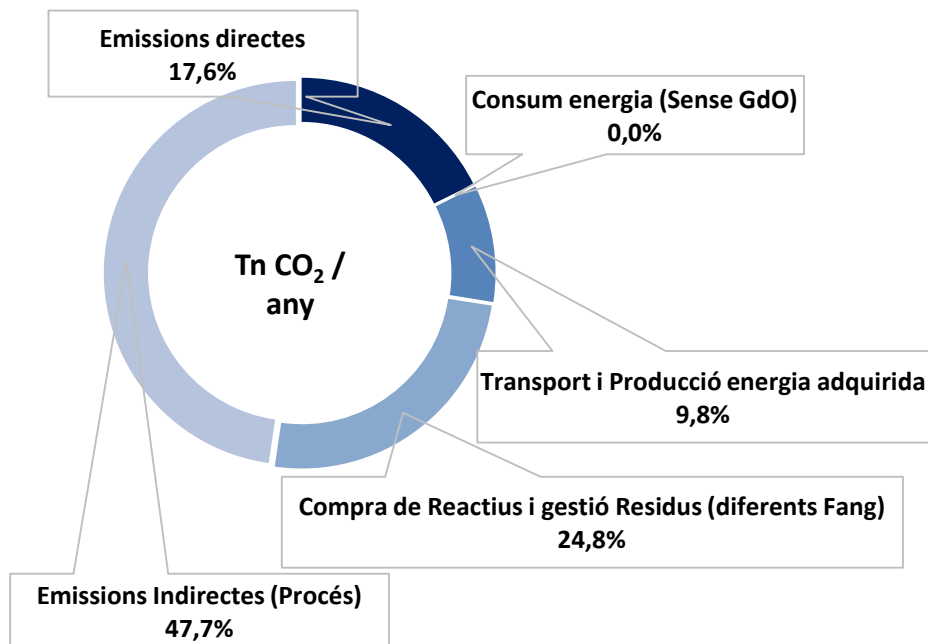
$$=(398.59 - 319.12)/319,12 \times 100 = 25\%$$

Lluís Gabarró Codina; 2025-05-19T17:29:51.179

Aquest any s'han eliminat les emissions de l'Abast II ja que tota l'energia comprada té certificat d'Origen d'energia verda lliure d'emissions.

L'increment de les emissions de l'Abast III s'aconsegueix malgrat la reducció del 10% de les emissions associades al consum de reactius i amb la reducció del 16% de les emissions degudes al transport, en canvi s'incrementen en un 15% les emissions de Nitrogen i de Carboni en el tractament dels fangs deshidratats per l'augment de la quantitat de fangs amb elevat contingut de metalls que s'han gestionat a l'abocador.

Emissions per Categories (Tn CO₂/any)



Només el 17,6% de les emissions van ser conseqüència **directe** de l'activitat de Depuradores d'Osona.

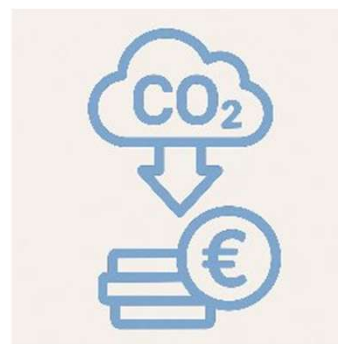
La major part de les emissions **indirectes** (47,7%) es generen en l'abocament de l'aigua tractada i en la disposició final dels fangs deshidratats.

També són rellevants les emissions pel consum de reactius, la gestió dels banals i sorres i el transport i la producció d'energia.

Per a la identificació de les emissions s'ha utilitzat la guia 2019 Refinement to the 2006 IPCC Guidelines for National GHG Inventories per als factors d'emissió de l'aigua; per als fangs s'han utilitzat els valors de referència de CETAQUA (UKWIR 2009 i projecte Alliance EN0804). Les emissions associades a béns comprats no s'han comptabilitzat.

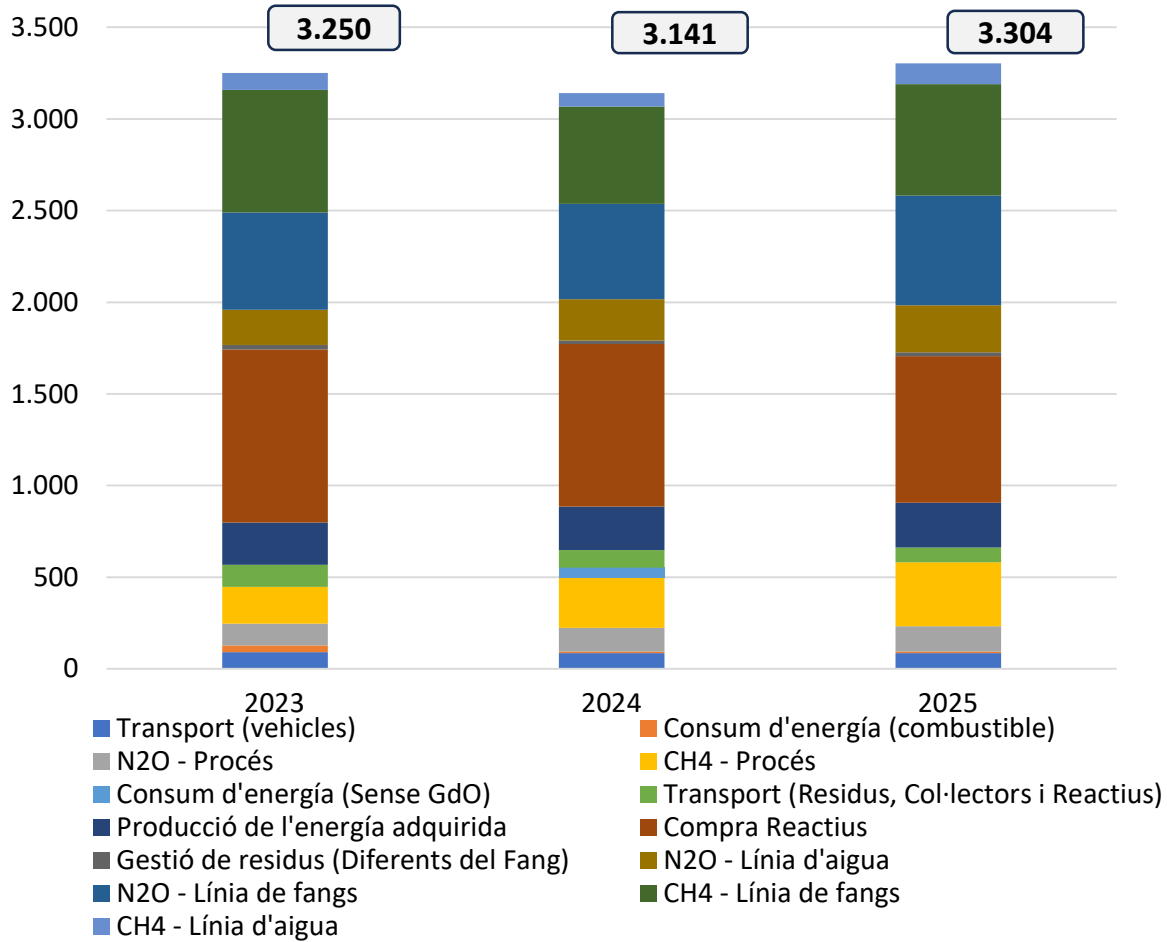
El cost hipotètic de les emissions de CO₂ generades, calculat al preu mitjà del primer trimestre de 2026 al mercat europeu d'emissions (75,36 €/tn CO₂ equivalent), seria de 247.800 €.

L'increment de les emissions respecte a l'any 2024 representaria un cost addicional de 11.067 €.





Emissions per Categories (Tn CO2/any)



Les dades indiquen que el 24% de les emissions correspon a la **compra de reactius** necessaris per als processos de depuració.

Els **processos de tractament dels fangs** de depuradora aporten el 18% associat al CH₄ i un 18% addicional associat al N₂O.

El **tractament de l'aigua bruta**, vinculat al CH₄, representa l'11% de les emissions.

En conjunt, aquests quatre orígens acumulen el **71% de les emissions** de Depuradores d'Osona per a l'any 2025.



Circularitat

21.988

Tones fangs generats



9%

Increment respecte 2024

480

Tones Desbast i sorres



11%

Increment respecte 2024

La circularitat forma part de la pròpia activitat de **Depuradores d'Osona**.

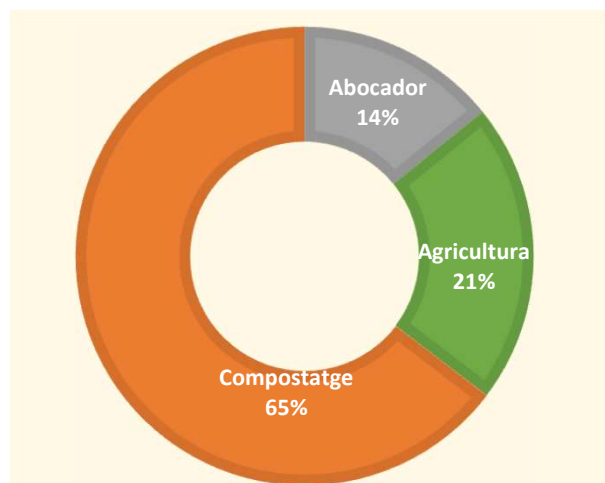
Es consideren residus de la nostra activitat els fangs resultants dels processos de depuració de l'aigua i el desbast i sorres.

D'altra banda, la valorització energètica de la matèria orgànica continguda i el seu aprofitament és ja un activitat consolidada a l'EDAR de VIC

Desglossa de fangs per destinació

Del procés de depuració de l'aigua residual en resulten com a residu els fangs. **Depuradores d'Osona**, de la seva activitat, ha generat **21.988 Tones** de fang que han sortit de les nostres instal·lacions.

Algunes instal·lacions gestionen el fang internament, ja sigui en els **llits de Macròfits plantats** que aproximadament cada 10 anys es valoritza en planta de compostatge o bé en forma de **fang líquid** que es transporta a la **depuradora de Vic** on el fang s'incorpora als processos de digestió i es valoritza a l'agricultura o a planta de compostatge.



Així doncs, **18.753 Tones** de fang s'han gestionat externament

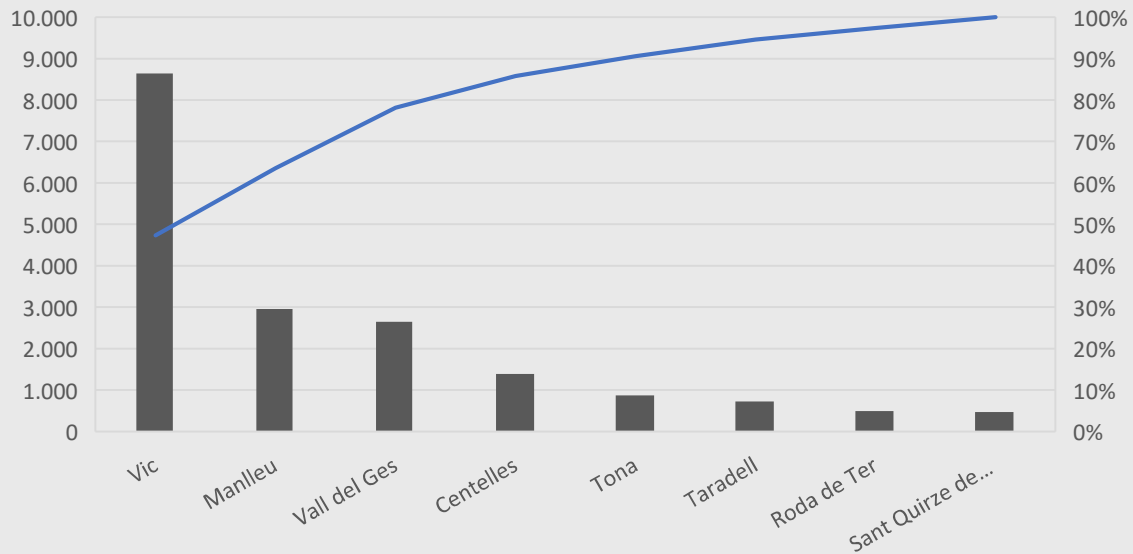
El **14%** d'aquests fangs, un total de 2.658 Tones, pel contingut de metalls no poden ser aprofitades i han de ser dipositades en **abocadors**.

El **86%** restant es valoritza en usos de **compostatge** o ús directe a l'**agricultura** (21%) són aprofitats com a nutrients per agricultura o jardineria o restauració de paisatges.

La normativa de fangs vigent ha reduït els mesos de disposició de fang a agricultura.

Desglossa de fangs per origen

Fang deshidratat

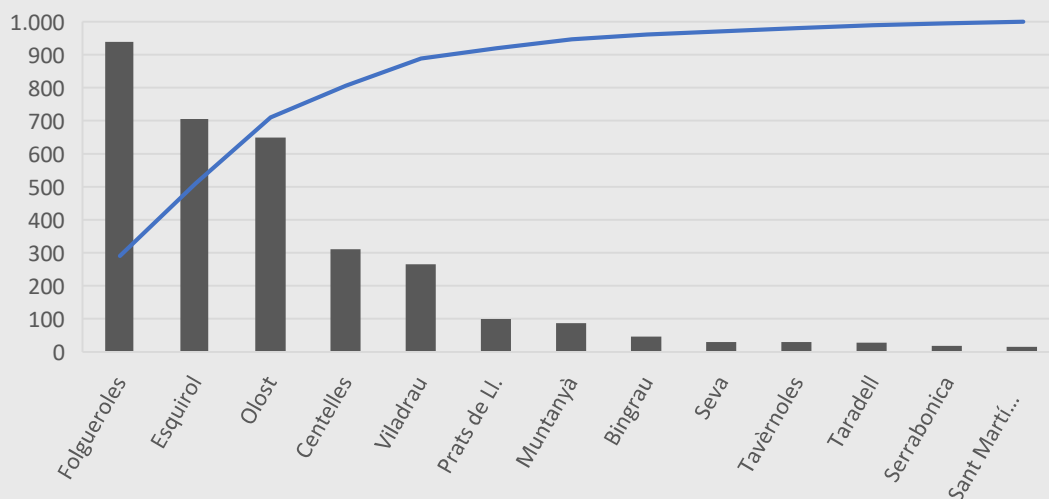


De les **18.753 Tones** de fang que han sortit de les nostres instal·lacions, el **46%** es generen a les instal·lacions de Vic.

El **76%** es generen entre les instal·lacions de Vic, Manlleu i Vall del Ges. El **24%** restant dels fangs deshidratats que han sortit de les nostres instal·lacions es reparteixen entre Centelles, Tona, Taradell, Roda de Ter, Prats de Lluçanès i Viladrau.

Aquest any s'han buidat la meitat dels Llits de Macròfits plantats de la Depuradora de Sant Quirze de Besora que portaven operatius des de l'any 2016.

Fang Líquid



El fang generat a Folgueroles, l'Esquirol, Olost, Muntanyà, Bingrau, Vilalleons, Serrabonica, Sant Martí d'Albars i Tavèrmoles, juntament amb el fang líquid provinent de Centelles, Seva, Taradell, Prats de Lluçanès i Viladrau, sumen **3.235 m³** de fang líquid que s'envien a l'EDAR de Vic per al seu tractament.

Projectes destacats

Instal·lació de generació d'energia elèctrica fotovoltaica. EDAR FOLGUEROLES

A la depuradora de Folgueroles s'instal·len **120 mòduls** solars per a la producció de 91 MWh/any d'energia fotovoltaica.

L'actuació produeix fins al **71% de l'energia** consumida a la instal·lació de depuració i contribueix a assolir l'objectiu de neutralitat energètica a la depuradora de Folgueroles.

La inversió de **147.079 €** ha estat gestionada pel Consell Comarcal d'Osona i finançada per la DIBA.



208.979 € *Inversió*

Instal·lació de generació d'energia elèctrica fotovoltaica. EDAR PRATS DE LLUÇANÈS

A la depuradora de Prats de Lluçanès s'instal·len **76 mòduls** solars per a la producció de 58 MWh/any d'energia fotovoltaica. L'actuació produeix fins al **39% de l'energia** consumida a la instal·lació de depuració i contribueix a assolir l'objectiu de neutralitat energètica a la depuradora de Prats de Lluçanès.



La inversió de **61.900 €** ha estat gestionada pel Consell Comarcal d'Osona i finançada per la DIBA.

Reparació Obra Civil Basses de Laminació. EDAR Vic



La depuradora de Vic disposa de 2 basses de 4.000 m³ cadascuna, en funcionament des de l'any 1991, la funció de les quals és laminar el cabal i les càrregues per optimitzar el procés de depuració biològica.

El Consell Comarcal d'Osona ha dut a terme **rehabilitació completa de l'obra civil** per assegurar-ne el bon funcionament, la durabilitat i l'operativitat de la instal·lació.

171.000 € Inversió

Nou Equip Deshidratació. EDAR Centelles

La centrífuga de deshidratació de fangs, en funcionament des de l'any 2002, s'ha substituït per un **cargol deshidratador** amb capacitat per tractar 10 m³/h o 270 kg MS/h.

El canvi d'equip comporta una **reducció del consum elèctric** i dels costos de manteniment, alhora que millora la **sequedat dels fangs deshidratats**.

Obra gestionada pel CCO amb recursos de l'Agència Catalana de l'Aigua



185.870 € Inversió

Tanc Laminació i Tempestes. EDAR Centelles



L'antic reactor biològic, que es trobava fora de servei, s'ha connectat **per gravetat** a la línia d'aigua desbastada per reconvertir-lo en tanc laminador i tanc de tempestes.

Es millora el **control d'abocaments industrials** i l'operació de la depuradora.

Obra gestionada pel CCO amb recursos de l'Agència Catalana de l'Aigua

223.340 € Inversió

Buidat i Reparació Eres Assecatge Fang. EDAR Sant Quirze de Besora

La depuradora de Sant Quirze de Besora disposa de 8 llits de macròfits plantats per a la gestió dels fangs produïts, en funcionament des de l'any 2016.



Amb el pas dels anys, l'estanqueïtat del sistema s'havia deteriorant. Aprofitant el buidat de 4 llits, s'han executat els treballs de **restauració de l'estanqueïtat** per millorar el funcionament, la durabilitat i l'operativitat del conjunt.

98.619 € Inversió

Obra gestionada pel CCO amb recursos de l'Agència Catalana de l'Aigua

Buidat i Reparació Eres Assecatge Fang. EDAR Seva

La depuradora de Seva disposa de 8 llits de macròfits plantats per a la gestió dels fangs produïts, en funcionament des de l'any 2003.

Aprofitant l'operació de buidat dels llits, s'ha renovat el sistema de **drenatge i el material filtrant** per millorar el funcionament, la durabilitat i l'operativitat del conjunt.

Obra gestionada pel CCO amb recursos de l'Agència Catalana de l'Aigua

63.484 € Inversió



Instal·lació de generació d'energia elèctrica fotovoltaica. EDAR Can Garriga



S'ha implantat un sistema de **generació fotovoltaica** de 4,8 kWp per a l'autoconsum, complementat amb un sistema de backup i una bateria de 5 kWh que permeten maximitzar l'estalvi energètic, assolir una **autosuficiència** de fins al 80% del consum i garantir una **autonomia** de fins a 5 hores en cas d'interrupció del subministrament elèctric.

10.313 € Inversió



Millora Aigua Tractada. EDAR CENTELLES

En el context de **sequera** dels darrers anys, les depuradores han esdevingut actors clau en el manteniment del cabal ecològic dels medis fluvials. Aquesta actuació aprofita el potencial depurador de les **plantes helòfites** per reduir les concentracions de nitrogen, fòsfor i, especialment, de patògens i fàrmacs presents a l'efluent.

Els beneficis són múltiples: millora la qualitat de l'aigua abocada al medi, es generen ambients humits que afavoreixen la **biodiversitat** i es creen espais naturals de valor proper a zones d'ús públic.



La infraestructura consisteix en un **canal impermeabilitzat** de 100 m de longitud, traçat en forma de S amb pendent suau, que desemboca en una **bassa** de 160 m².

Tant al canal com a la bassa es plantarà una àmplia diversitat d'espècies autòctones que, conjuntament amb el substrat de pedres i graves, afavoriran la depuració natural de l'aigua residual tractada.

102.917 € *Inversió*



3

Persones. Al centre de tot

Seguretat i Salut en el treball



A DOSL continuem treballant, mantenint l'atenció en els petits gestos i reforçant les bones pràctiques que ens ajuden a prevenir riscos i protegir el benestar de tothom.

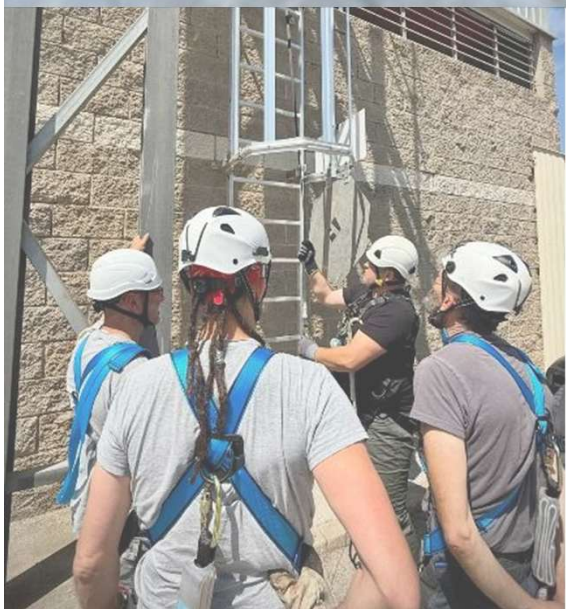
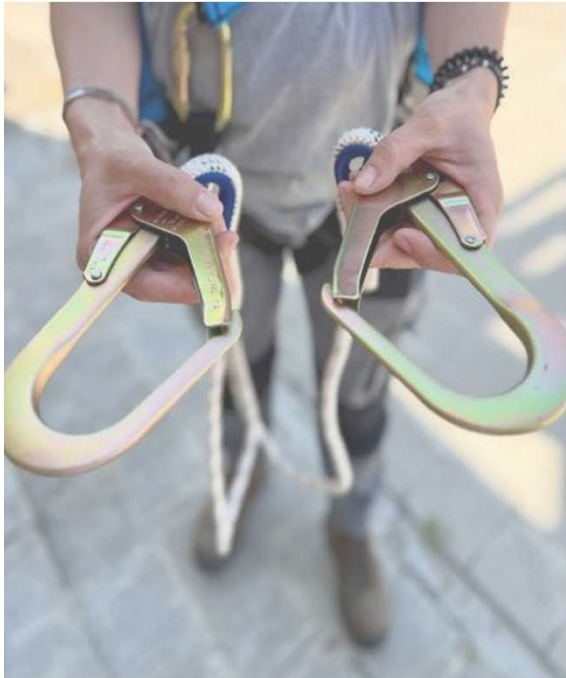
Responsabilitat i compromís, perquè la seguretat i la salut en el treball són clau per construir un futur millor per a tothom.

El sistema de Seguretat i Higiene, és una de les línies estratègiques de Depuradores d'Osona. L'any 2025 s'ha treballat en la creació d'un sistema de gestió que permeti certificar l'empresa en la ISO 45001.

Es disposa d'una **planificació anual** on es descriuen les activitats que es desenvoluparan durant l'any en curs. Es realitzaran activitats com són l'adopció i definició de mesures d'emergències, els estudis d'agents contaminants, la informació i formació, l'avaluació de l'**acompliment del sistema de Seguretat i Salut**, i la definició del control operacional.

Es disposa també d'un informe de **revisió del sistema de gestió** que serveix com a memòria anual, i com a punt de partida de definició i seguiment dels objectius que s'hauran d'acomplir durant l'any en curs.

En l'àmbit dels **riscos psicosocials** es continua treballant en l'acompliment de les accions preventives



Identificació i avaluació de riscos

Totes les instal·lacions de l'empresa estan **avaluades** per detectar, resoldre i planificar els riscos detectats. Aquest fet és especialment important quan hi ha canvis rellevants en una instal·lació, al succeir un accident o incident, o bé quan s'inicia la gestió d'una instal·lació nova.

L'empresa també realitza l'avaluació de riscos específics, com són el soroll, l'estudi d'exposició a gasos, estudis d'il·luminació i si s'escau, avaluació ergonòmica. L'any 2025 se n'han realitzat 7 en total.

Durant l'any 2025 es van avaluar 2 instal·lacions noves i es van revisar 12 Manuals d'Autoprotecció.

Les persones treballadores disposen de **comunicats de riscos** com eina per notificar perills o riscos en el seu lloc de treball. El 2025 se'n van comunicar 8, dels quals 7 estan tancats.

Salut al treball

DOSL ofereix anualment un examen de **Vigilància de la Salut**, en funció dels riscos associats al seu lloc de treball, tal i com estableix l'art. 22 de la Llei 31/1995.

La totalitat de les persones es van sotmetre a la revisió mèdica i no en va sortir cap restricció mèdica pel lloc de treball.

La mitjana d'edat de la plantilla és de 47 anys.

Es constata que el risc cardiovascular ha disminuït i el consum de tabac també.

L'any 2025 es van fer 58 revisions, i se'n destaca la millora en la Salut de la plantilla





Comitè de Seguretat i Salut

Depuradores d'Osona té un **Comitè de Seguretat i Salut**. És un òrgan paritari format per representats de la Direcció i de les persones treballadores que es reuneix trimestralment o a petició de qualsevol de les parts.

A més, l'organització comunica internament i regularment informació relativa a canvis en el sistema de gestió, procediments, política, accidentabilitat, objectius, etc. Es disposa d'una aplicació informàtica per mantenir informats a les persones treballadores.

5

*Reunions del Comitè durant el
2025*

Comitè paritari

50% / 50%

*Representants Treballadors /
Representants Direcció*

Comitè de Igualtat

Depuradores d'Osona disposa de **Pla d'Igualtat** des del gener del 2023. Les accions derivades d'aquest Pla es planifiquen i es revisen en la **Comissió d'Igualtat** formada per membres de la Direcció de l'empresa i per la part treballadora. Aquesta revisió es realitza de forma semestral.

Existeix un **canal de comunicació** de incidències en l'àrea de Igualtat que rep i gestiona l'**Agent de Igualtat**. No s'ha registrat cap comunicació durant el 2025.

Comitè d'Empresa

El **Comitè d'empresa** es reuneix a petició d'alguna de les parts. Durant el 2025 s'han realitzat 3 reunions i els acords es troben recollits en les actes corresponents.

S'ha incorporat en el sí de l'empresa els acords per la no discriminació del col·lectiu LGTBI, així com, avaluat el risc de violència sexual en els diferents llocs de treball.

Codi Ètic

Depuradores d'Osona té un **Agent de l'acompliment** que vetlla pel compliment dels procediments definits en el **Pla de Prevenció de Delictes** que es revisa anualment per part dels diferents Responsables de la organització, mitjançant la realització d'una auditoria externa.



Reunions de participació

El **seguiment** del sistema de Seguretat i Salut es realitza **mensualment** mitjançant reunions específiques amb les persones responsables dels equips de treball, i a la vegada, aquestes les realitzen amb les persones que tenen al seu càrrec. Així mateix, s'informa de diferents aspectes de l'organització com els calendaris i vacances, formació i informació, millores planificades, inversions de l'empresa.

Anualment és Direcció qui s'encarrega d'informar dels resultats de l'any, millores planificades i executades, balanç econòmic, resultats, i objectius per l'any següent.

57

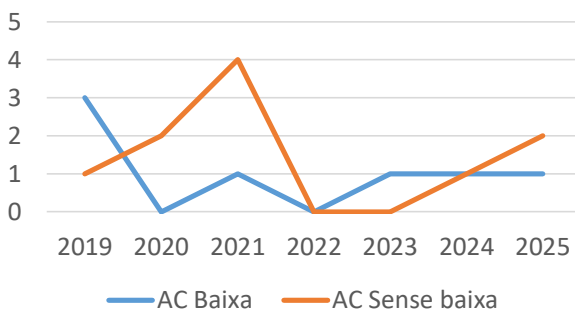
Reunions de seguiment

 12%

Increment respecte 2024

Indicadors de accidentabilitat

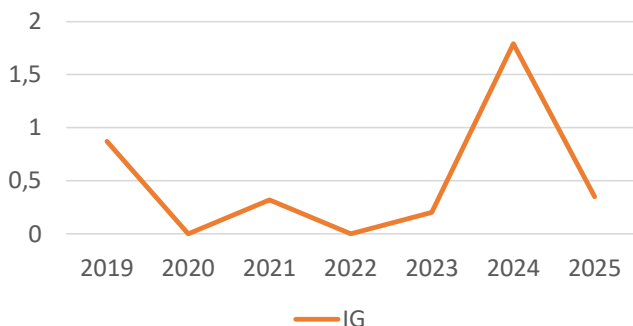
NÚM ACCIDENTS



Index Freqüència



Index Gravetat



L'any 2025 s'han registrat 1 accident amb baixa, 2 sense baixa, i 3 incidents.

L'accident amb baixa succeït va ser per una ensopegada sense cap causa aparent que la provoqués.



Formació i desenvolupament de talent

Depuradores d'Osona ha realitzat durant l'any 2025 formació en primers auxilis, emergències, Espais Confinats, plataformes elevadores, ADR mercaderies perilloses, i electricitat bàsica en l'àmbit Seguretat i Salut en el Treball.

S'ha realitzat formació en àrees específiques d' instrumentació de equips de control de procés i microbiologia. A destacar la formació de procés realitzada a la plantilla a càrrec dels diferents Responsables de DOSL.

30

Activitats formatives

239

Assistents

772

Hores de formació

5

Manuals de Benvinguda realitzats

19.000 €

Inversió en formació

Informació

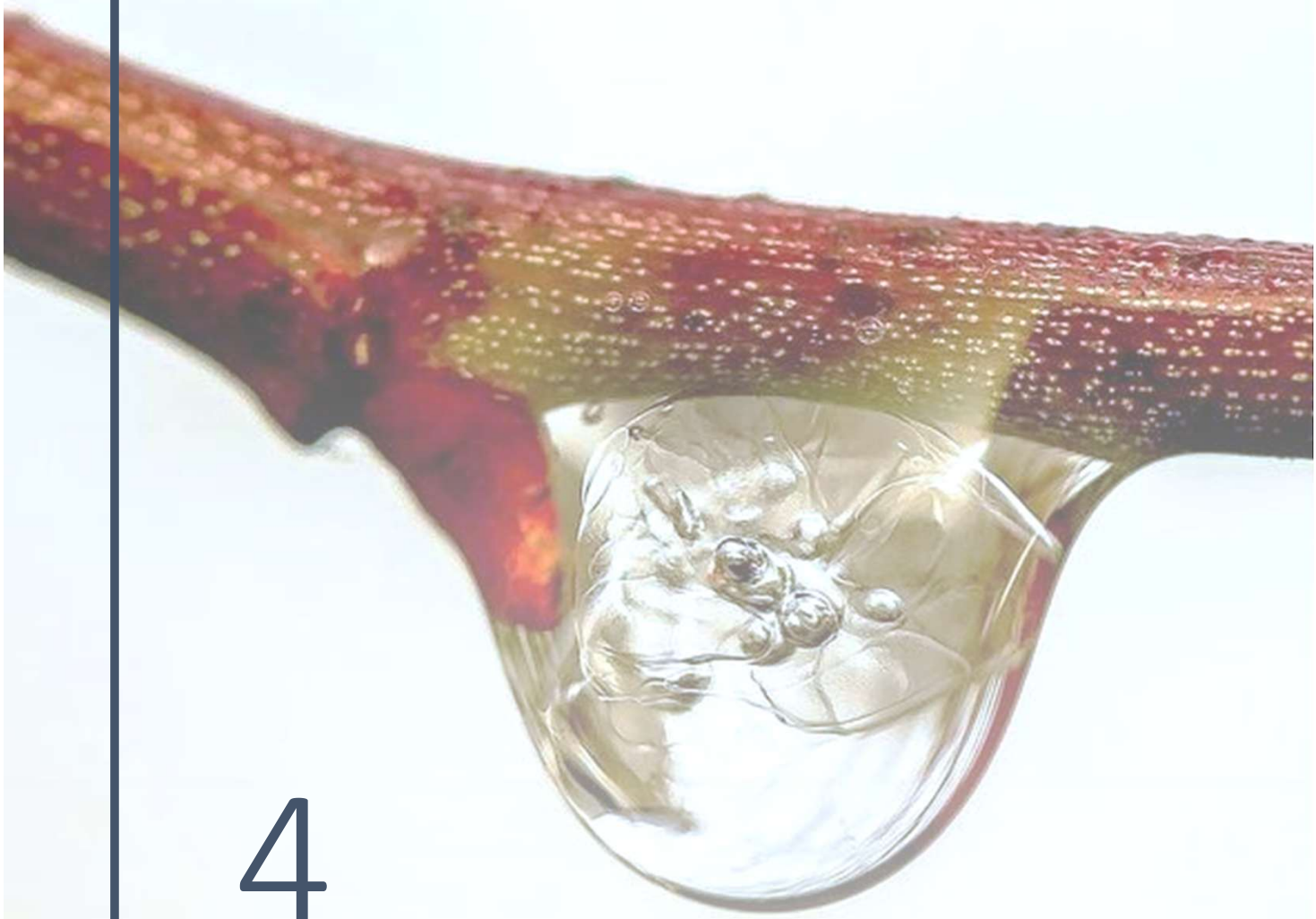
Depuradores d'Osona disposa d'una **Aplicació informàtica de Persones**. Aquesta eina permet consultar documents de Seguretat i Salut, rebre comunicacions, notificacions i realitzar les peticions de roba i EPIs. Durant el 2025 s'ha desenvolupat aquesta eina per poder realitzar comunicats de riscos per part de tot el personal, inspeccions de seguretat, i observacions de treball, a càrrec dels Responsables.

Es manté el canal de comunicació de whatsapp com a eina per comunicar l'activació i desactivació de protocols específics a seguir per afrontar emergències que puguin haver-hi.



Accions destacades durant el 2025





4

Prosperitat. El nostre impacte al territori



Resultats

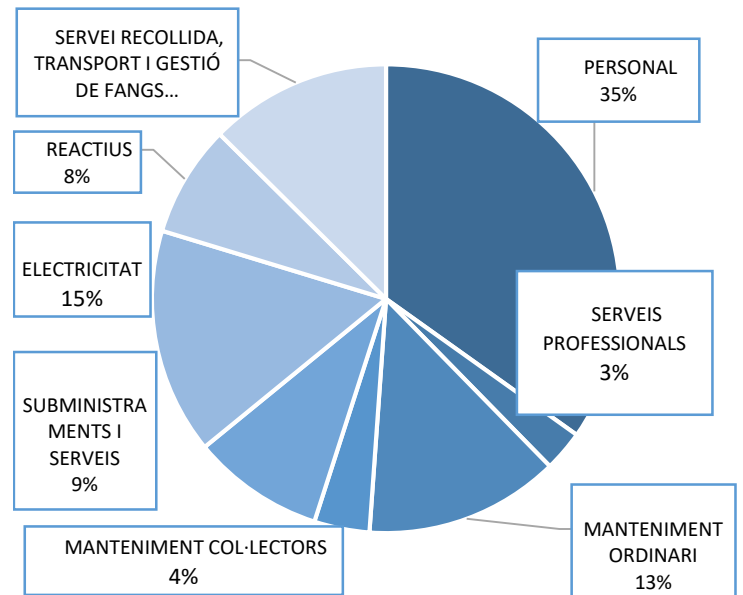


Depuradores d'Osona, és una **empresa pública** amb la prioritat de fer una gestió eficient dels recursos, i per tant es sotmet al control econòmic i financer.

	2025	2024
<i>Ingressos</i>	8.691.497	7.409.275
<i>Despeses d'explotació</i>	8.044.511	6.986.300
<i>EBITDA</i>	646.985	422.976
<i>Amortitzacions</i>	98.282	31.294
<i>EBIT</i>	548.703	391.682
<i>Despesa financera</i>	207	531
<i>BAI</i>	548.496	391.151
<i>Impost de societats</i>	9.189	218.383
<i>BDI</i>	539.307	172.768
<i>% BDI</i>	6,20%	2,33%

Compte de resultats en Euros

L'any 2024 es va iniciar el **conveni ELA** pactat entre el Consell Comarcal d'Osona i l'Agència Catalana de l'Aigua en el que es dotava de més recursos el sanejament a la comarca d'Osona i del Lluçanès.



Desglossa de les despeses:

El principal capítol de les **despeses** és el personal amb un 35% sobre el total de despeses d'exploració. Seguit per l'electricitat amb un 15%, el manteniment ordinari i la recollida, transport i gestió de fangs amb un 13%.

A partir de l'any 2024 la **despesa elèctrica** és assumida directament per Depuradores d'Osona en col·laboració amb l'Agència Local de l'Energia d'Osona.

Val a dir que Depuradores d'Osona compta amb una **planta de cogeneració** i els ingressos per exportació d'energia elèctrica els comptabilitza el Consell Comarcal d'Osona.

Desglossa ingressos:

El 100% dels ingressos provenen de l'atribució de fons de l'Agència Catalana de l'Aigua en virtut del **conveni ELA** signat amb el Consell Comarcal d'Osona

Inversions amb Impacte

+1,55M€

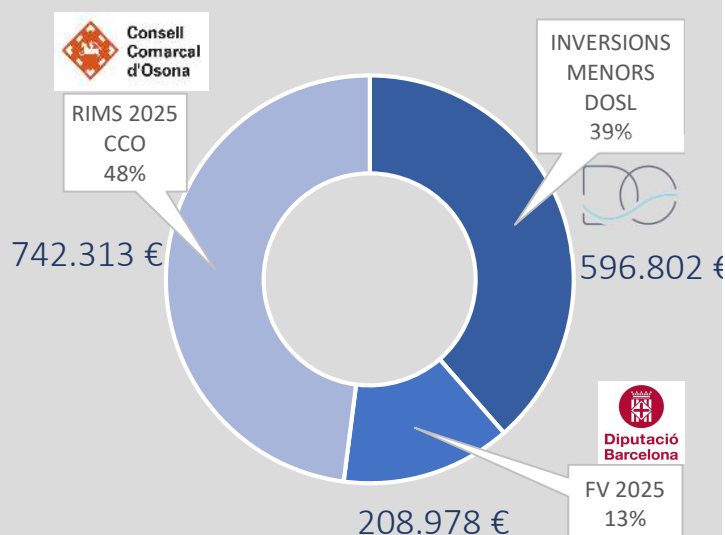
Inversió total

El volum total d'inversió realitzada en projectes i obres de reforma i millora al 2025 és de més de un milió cinc-cents cinquanta mil Euros.

Desglossa per Origen

742.313 € de les inversions en millora i adequació d'instal·lacions, les executa el **Consell Comarcal d'Osona** i han permès reparar els Llits de Macròfits a Seva i Sant Quirze de Besora, convertir l'antic reactor en homogeneïtzador i instal·lar un cargol deshidratador a Centelles i reparar l'obra civil les basses de laminació a la depuradora de Vic.

208.978 € de les inversions, provenen de subvencions de la **Diputació de Barcelona** han millorat el grau d'auto abastament i reduït la **petjada de carboni** amb la instal·lació de plaques fotovoltaïques a les depuradores de Folgueroles i Prats de Lluçanès.

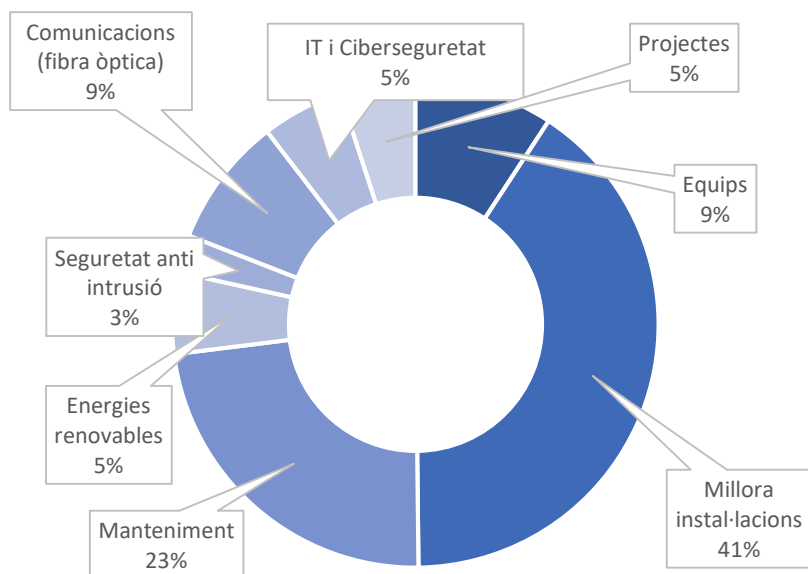


Desglossa per destí

596.802 € és la inversió a millores i adequació d'instal·lacions, millora de la productivitat, de les comunicacions i prevenció de riscos que ha invertit **DOSL** l'any 2025.

S'han connectat a la fibra òptica 11 instal·lacions i s'han equipat 7 depuradores per evitar robatoris que posin en risc el funcionament de la instal·lació.

S'ha millorat el grau d'auto abastament i reduït la petjada de carboni amb la instal·lació de plaques fotovoltaïques amb bateria a la depuradora de Can Garriga i bateria a la depuradora de Vilalleons.





Compres i Serveis

+5,2M€

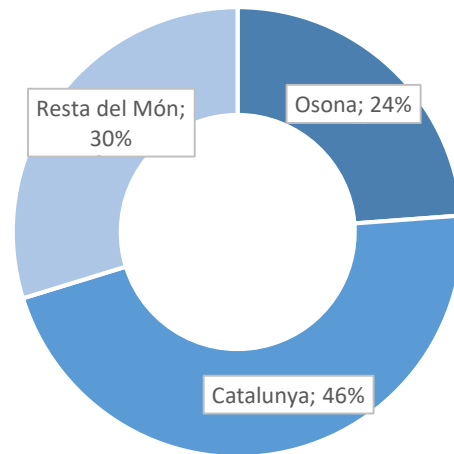
Compres a proveïdors

24%

Proveïdors a Osona

46%

Proveïdors a Catalunya

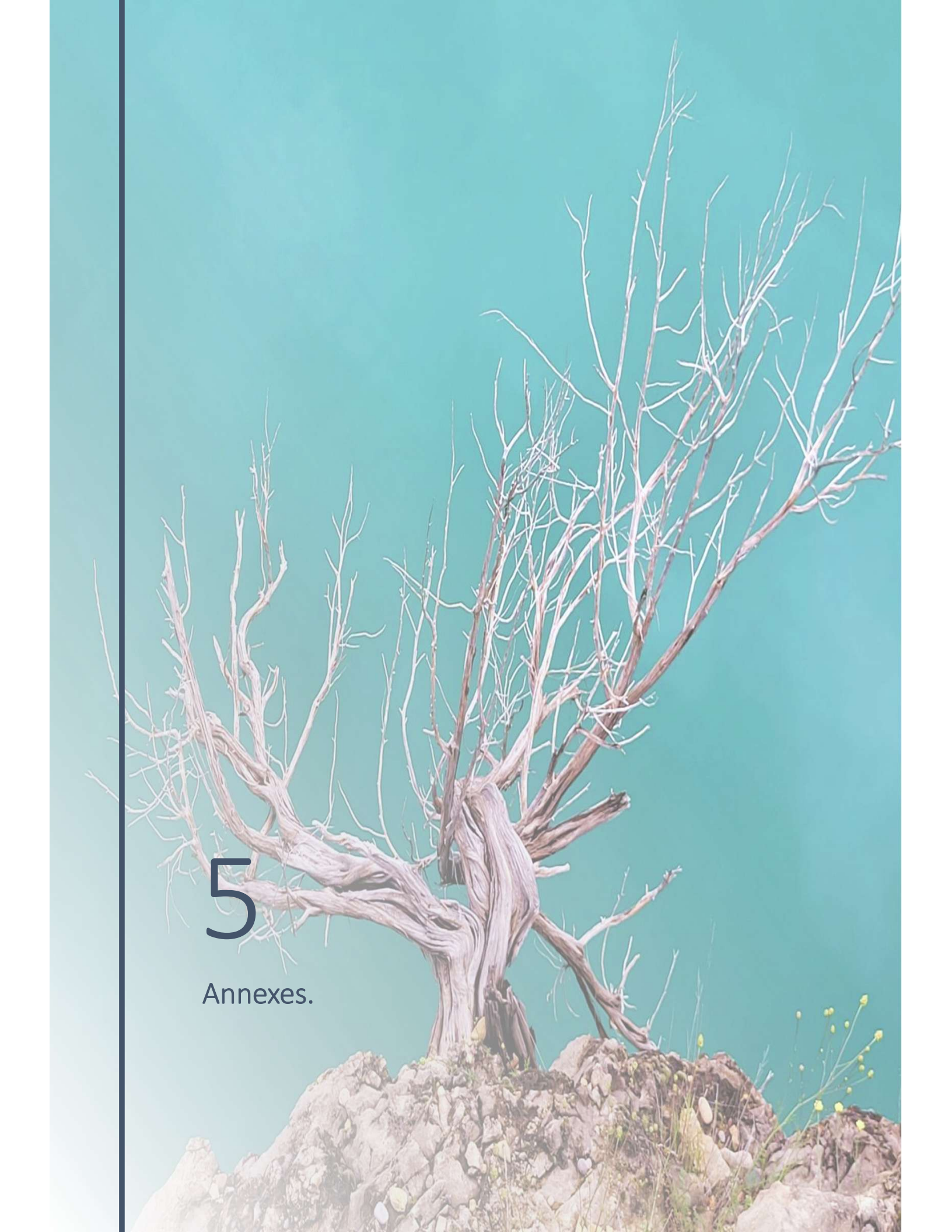


Desglossa per origen

A Depuradores d'Osona, tenim cura de les nostres cadenes de subministrament, **prioritzant les compres locals** i afavorint-ne l'economia.

El 46% de les compres fetes durant el 2025, en volum de despesa, són fetes a **proveïdors catalans**, i un 24% són compres fetes a la comarca d'osona.

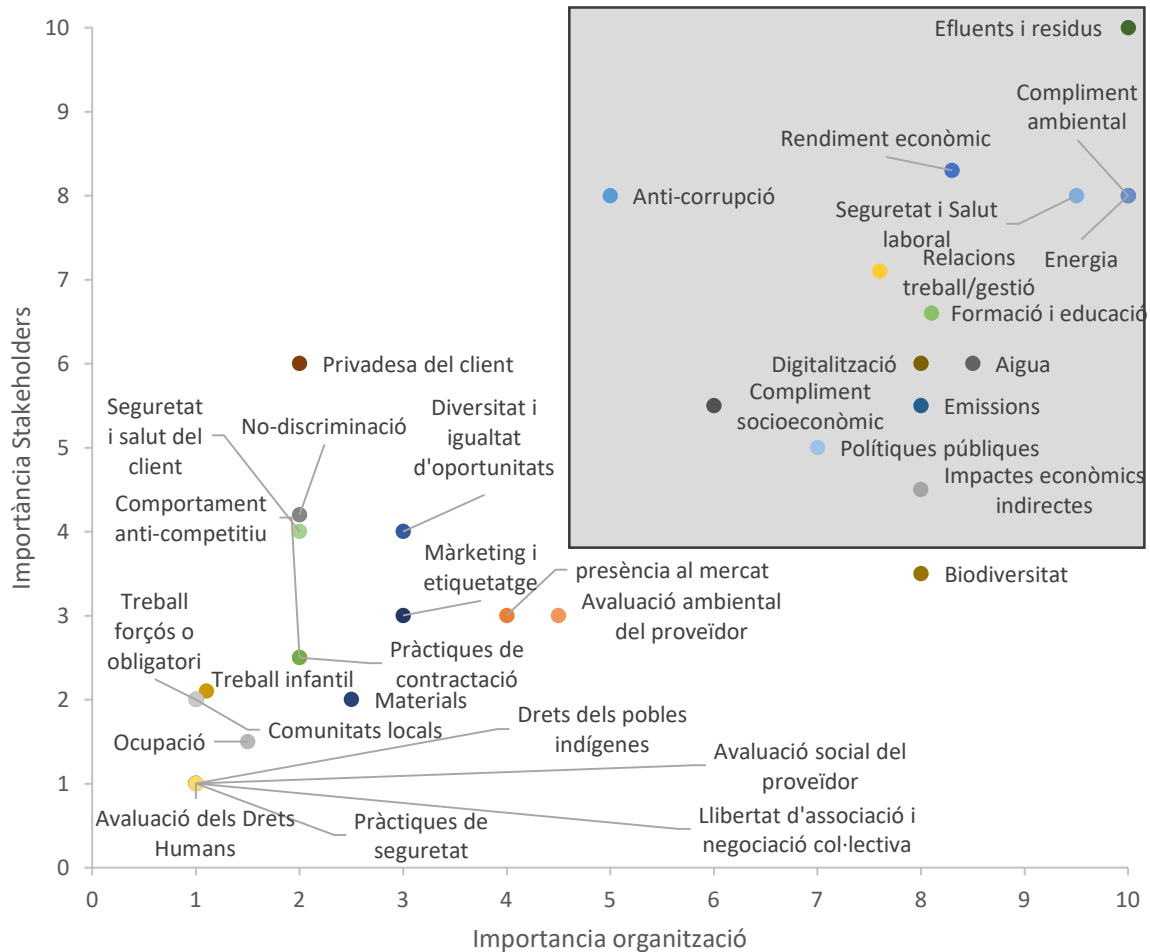
Només el 30% de la despesa en compres son compres fetes fora de Catalunya.



5

Annexes.

Materialitat



Anàlisi de Materialitat

Per l'anàlisi de materialitat, s'ha optat per avaluar des de la perspectiva de l'organització i la perspectiva dels grups d'interès cada tema material.

Aquest anàlisi l'ha fet l'equip del projecte, puntuant el grau d'importància de cada tema, i situant-lo a la matriu.

Per avaluar el punt de vista de cada grup d'interès s'ha tingut en compte els seus interessos fruit del treball amb ells durant l'any tot i que no s'ha fet un treball específic per l'avaluació dels temes materials amb cada grup d'interès.

Després de fer l'anàlisi i seguint l'estructura de GRI, s'ha valorat que alguns dels temes no apliquen a l'activitat de **Depuradores d'Osona**, i s'ha decidit no reportar sobre ells.

S'han considerat materials els punts al quadrant superior dret, remarcats a la matriu.

Relacions amb els grups

Nom del GG.RR.	Nivell d'influència sobre l'activitat	Nivell de Diàleg	En què se basa l'elecció d'aquest Grupo de Relació	Expectatives
Associacions de veïns i comunitats de propietaris dels municipis	2. BAIXA	2. Intercanvi reactiu d'informacions	Per possibles queixes o serveis que els hi podem prestar	Inexistència de queixes. Ràpida resposta i transparència enfront possibles incidències.
Agents rurals	3. MITJA	2. Intercanvi reactiu d'informacions	Possibles queixes o serveis que els hi pogem prestar	Ràpida resposta i transparència enfront possibles incidències.
Mitjans de Comunicació (premsa escrita, digital, radio)	3. MITJA	3. Intercanvi proactiu d'informacions	Per la influència que té a la societat	Millorar les relacions de confiança i emprendre accions d'interès arran de una comunicació fluida. Millorar l'imatge de l'empresa.
Mantenidors oficials	2. BAIXA	3. Intercanvi proactiu d'informacions	Desenvolupament Sostenible	Entrega de documentació aplicable. Facilitació dels treballs a la GT. Compliment del calendari acordat. Pagament dins de termini. Compliment amb els standards implantats.
Laboratoris Externs	2. BAIXA	3. Intercanvi proactiu d'informacions	Relació associada als assajos interlaboratoris	Realització de reunions periòdiques. Fomentar la col·laboració i sinergies entre laboratoris. Millorar en la fiabilitat de mètodes i resultats analítics
Associacions ecologistes / ambientals (Grup de Defensa del Ter)	2. BAIXA	3. Intercanvi proactiu d'informacions	Desenvolupament Sostenible Impacte ambiental degut a la proximitat	Realització de reunions anuals. Integració de les EDARs dins del paisatge i l'ecosistema. Promoció i implantació d'eres d'assectage. Fomentar la biodiversitat i qualitat ambiental de la zona.
Companyies asseguradores	3. MITJA	4. Contactes directes ocasionals	Resposta davant incidències	Ràpida resposta i transparència enfront possibles incidències.
Cerm (centre estudis mediterranis)	1. BAIXA	4. cOntactes directes ocasionals	Suport logístic / Col·laboració	Fomentar la col·laboració entre las diferents activitats, ja que formen part del Grup i podem fer accions conjuntes o millorar la eficàcia dels respectius serveis.
Entitats financeres	3. MITJA	5. Contactes directes regulars	Possibles inspeccions/denuncies	Aportar la documentació requerida. Compliment normatiu
Proveïdors	3. MITJA	5. Contactes directes regulars	Subministren recanvis, reactius i serveis.	Fomentar proveïdors locals. Avaluar la seva implicació social. Facilitat tràmits de la CAE. Realitzar compres i pagament en termini. Intercanvi d'informació de SSL. Facilitar els equips per a compliment dels procediments i instruccions de SSL de la empresa. DOSL, al tractar-se d'una empresa pública al 51%, tots els serveis continuats que se'ns presta s'han de sotmetre al sistema de licitacions per concurs.
Subcontractes	4. ALTA	5. Contactes directes regulars	Subministrament de serveis i material	Assessorament tècnic. Avaluar la seva implicació social. Pagament en termini. DOSL, al tractar-se d'una empresa pública al 51%, tots els serveis continuats que se'ns presta s'han de sotmetre al sistema de licitacions per concurs.
Comunitat Acadèmica / Entitats Educatives	2. BAIXA	5. Contactes directes regulars	Visites escolars	Oferta programa educatiu cicle integral de l'aigua. Activitats culturals. Visites educatives. Col·laboració amb la Universitat de Vic i Institut de Roda (becaris pel laboratori). Col·laboració amb projectes de Investigació (Universitat de València)

Nom del GG.RR.	Nivell d'influència sobre l'activitat	Nivell de Diàleg	En què se basa l'elecció d'aquest Grupo de Relació	Expectatives
Coordinadors SSL	4. ALTA	5. Contactes directes regulars	Responsables de realitzar el control de la Seguretat en obres.	Que es realitzin obres/tasques de manteniment en les que realitzar supervisió. Facilitar accés a la CAE. Assessorament tècnic. Agilitzar la comunicació d'execució de treballs. Documentació legal actualitzada. Pagament dins de termini. Renovació/ampliació del contracte
Conseller de seguretat ADR	4. ALTA	5. Contactes directes regulars	Responsable de realitzar les visites a les instal·lacions on aplica ADR	Entrega de documentació aplicable. Compliment del calendari acordat Pagament dins de termini
Servei prevenció aliè	4. ALTA	5. Contactes directes regulars	Contracte de la vigilància de la salut	Entrega de documentació aplicable. Compliment del calendari acordat Pagament dins de termini.
Servei prevenció mancomunat	4. ALTA	5. Contactes directes regulars	Formem part del SPM	Complir amb els índex de sinistralitat. Col·laboració activa en el manteniment del SPRL Suport implantació nous projectes
Accionistes	4. ALTA	5. Contactes directes regulars	Accionista de les diferents empreses de la GT	Compliment contracte. Compliment índex sinistralitat
CODIR	4. ALTA	5. Contactes directes regulars	Alta Direcció	0 accidents i malalties professionals. Manteniment dels SG implantats. Compliment normatiu. Eliminació de riscos.
Comitè empresa	4. ALTA	5. Contactes directes regulars	Representants del treballadors	Consulta i participació. Reunions periòdiques. Feed-back informació PRL
Consells d'Administració	4. ALTA	5. Contactes directes regulars	Alta Direcció	0 accidents i malalties professionals. Manteniment dels SG implantats Compliment normatiu. Eliminació de riscos.
Companyies distribuïdores d'energia i aigua	3. MITJA	5. Contactes directes regulars	Subministradors de la nostra energia	Compliment del calendari acordat. Pagament dins de termini. Compliment amb els estàndards implantats.
Entitats Supramunicipals (Consell Comarcal d'Osona, Consells, Diputacions, etc)	4. ALTA	6. Relació preferencial, col·laboració activa	Responsables dels contractes de las EDARs. Per possibles queixes o serveis que els prestem	Inexistència de queixes. Ràpida resposta i transparència enfront possibles incidències.
Comitè de SSL / delegats	4. ALTA	6. Relació preferencial, col·laboració activa	Representants del treballadors	Consulta i participació Reunions trimestrals feed-back informació PRL
Serveis Centrals	4. ALTA	6. Relació preferencial, col·laboració activa	Alta Direcció	0 accidents i malalties professionals. Manteniment dels SG implantats Compliment normatiu. Eliminació de riscos.
Treballadors	4. ALTA	6. Relació preferencial, col·laboració activa	Formen part de l'empresa i dels serveis gestionats	Fomentar el diàleg. Aclariment de dubtes laborals. Bon clima laboral Formació. Coneixement funcionament entre departaments. Conciliació laboral Compliment de la Seguretat i Salut i Seguretat Vidal. No patir accidents Cultura Justa. Oportunitats de promoció. Hàbits saludables. Vigilància de la salut

Correspondència amb GRI

Apartat	Codi GRI	Informació	Pàgina
Perfil organització	102-01	Nom de l'organització	6
	102-02	Activitats, productes i serveis	6
	102-03	Localització de la seu	6
	102-04	Localització de les operacions	6
	102-05	Propietat i forma legal	6
	102-06	Mercats servits	6
	102-07	Escala de l'organització	6
	102-08	Informació sobre els treballadors	15
	102-09	Cadena de subministrament	6
	102-10	Canvis significatius a l'organització i cadena de subministrament	-
	102-11	Principi o enfoc de precaució	18
	102-12	Iniciatives externes	7
	102-13	Membership of associations	7
Estratègia	102-14	Declaració d'alts executius responsables a la presa de decisions	3
	102-15	Impactes clau, riscos i oportunitats	10
Ètica i Integritat	102-16	Valors, principis, estàndards i normes de conducta	10
	102-17	Mecanismes d'assessorament i preocupacions ètiques	18
Governança	102-18	Estructura de governança	13
	102-19	Delegació d'autoritat	13
	102-20	Responsabilitats a nivell executiu de temes econòmics, ambientals i socials	13
	102-22	Composició del màxim òrgan de govern i els seus comitès	13
	102-23	President del màxim òrgan de govern	13
	102-24	Nominació i selecció del màxim òrgan de govern	13
	102-25	Conflictes d'interès	13
	102-26	Funció del màxim òrgan de govern en la selecció d'objectius, valors i estratègia	13
	102-27	Coneixements col·lectius del màxim òrgan de govern	13
	102-28	Avaluació de l'eficàcia del màxim òrgan de govern	-
	102-29	Identificació i gestió d'impactes econòmics, ambientals i socials	14
	102-30	Eficàcia dels processos de gestió del risc	14
	102-31	Avaluació de temes econòmics, ambientals i socials	14
	102-32	Funció del màxim òrgan de govern en l'elaboració d'informes de sostenibilitat	14
	102-33	Comunicació de preocupacions ètiques	18
	102-34	Naturalesa i número totals de preocupacions crítiques	-
102-35	Polítiques de remuneració	15	
102-36	Procés per determinar la remuneració	15	
102-38	Rati de compensació total anual	15	
102-39	Rati d'increment percentual de la compensació total anual	15	

Apartat	Codi GRI	Informació	Pàgina
Grups d'interès	102-40	Llista de grups d'interès	17,53
	102-41	Acords de negociació col·lectiva	15
	102-42	Identificació i selecció dels grups d'interès	16
	102-43	Enfoc per la participació dels grups d'interès	16
	102-44	Temes i preocupacions clau esmentades	53
Sobre l'informe	102-45	Entitats incloses en els estats financers consolidats	-
	102-46	Definició de continguts dels informes i cobertures dels temes	-
	102-47	Llista de temes materials	52
	102-50	Període de l'informe	5
	102-52	Cicle d'elaboració de l'informe	5
	102-53	Punt de contacte per preguntes referents a l'informe	info@depuradoresosona.cat
	102-54	Declaració de l'elaboració de l'informe de conformitat amb els estàndards GRI	5
	102-55	GRI content índex	55
Materialitat	103-01	Explicació de cada tema material i la seva cobertura	A cada tema
	103-02	Enfoc de gestió i els seus components	A cada tema
	103-03	Avaluació de l'enfoc de gestió	A cada tema
Resultats	201-1	Valor econòmic directe generat i distribuït	47
	201-02	Implicacions financeres i altres riscos i oportunitats derivades del canvi climàtic	-
	201-04	Assistència financera rebuda del govern	47
	202-1	Rati de salari de categoria inicial estàndard per sexe davant del salari mínim local	-
	202-2	Percentatge d'alts directius contractats de la comunitat local	100%
Inversions	203-1	Inversions en infraestructures i serveis suportats	49
	203-2	Impactes econòmics indirectes significatius	49
Compres	204-1	Proporció de despesa en proveïdors locals	50
Anti-corrupció	205-1	Operacions avaluades amb risc d'anticorrupció	18
	205-2	Comunicació i formació en anticorrupció	Res a reportar
	205-3	Casos de corrupció confirmats i accions preses	No hi ha casos
Fiscalitat	207-1	Enfoc fiscal	-
	207-2	Governança fiscal, control i gestió de riscos	-
	207-3	Participació dels grups d'interès i gestió d'inquietuds en matèria fiscal	-
	207-4	Presentació d'informes país per país	-

Apartat	Codi GRI	Informació	Pàgina
Energia	302-1	Energia consumida a dins l'organització	25
	302-3	Intensitat energètica	25
	302-4	Estalvi d'energia	25
Aigua	303-1	Interacció amb l'aigua com a recurs compartit	21
	303-2	Gestió dels impactes relacionats amb vessaments d'aigua	21
	303-3	Extracció d'aigua	21
	303-4	Vessament d'aigua	21
	303-5	Consum d'aigua	Menyspreable
Emissions	305-1	Emissions directes de GEH	29
	305-2	Emissions directe de GEH en generar energia (abast2)	29
	305-4	Intensitat d'emissions GEH	29
	305-5	Reducció d'emissions de GEH	29
	305-7	Nox, Sox i altres emissions significatives a l'aire	29
Residus	306-1	Generació de residus i impactes significatius relacionats amb els residus	32
	306-2	Gestió dels impactes significatius relacionats amb els residus	32
	306-3	Residus generat	32
	306-4	Residus no destinats a eliminació	33
	306-5	Residus destinats a eliminació	33
Compliment ambiental	307-1	Incompliment de la legislació i normativa ambiental	No hi ha incompliments
Treball	401-1	Nous treballadors i nombre de treballadors	7
Seguretat i Salut	403-1	Sistema de gestió de la seguretat i salut laboral	38
	403-2	Identificació de perills, avaluació de riscos i investigació d'incidents	39
	403-3	Serveis de seguretat i salut	40
	403-4	Participació dels treballadors, consultes i comunicació sobre salut i seguretat al treball	41
	403-5	Formació de treballadors sobre salut i seguretat al treball	43
	403-6	Foment de la salut dels treballadors	43
Formació	404-1	Mitjana d'hores de formació a l'any per treballador	45
	404-3	Percentatge de treballadors que reben avaluacions periòdiques de eficàcia i desenvolupament professional	45
Comunitats Locals	413-1	Operacions amb participació de la comunitat local, avaluacions de l'impacte i programes de desenvolupament	Res a reportar
	413-2	Operacions amb impactes negatius significatius - reals o potencials- a les comunitats locals	No hi ha incompliments
Compliment socio-econòmic	419-1	Incompliment de les lleis i normatives als àmbits social i econòmic.	No hi ha incompliments



DEPURADORES
D'OSONA